

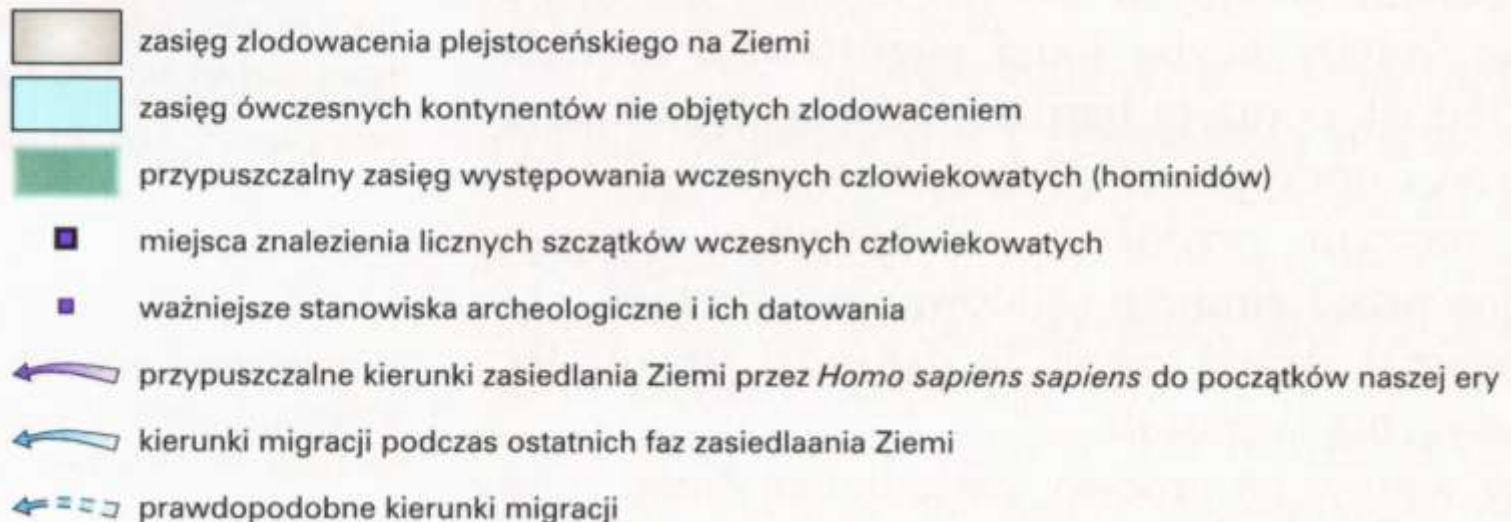
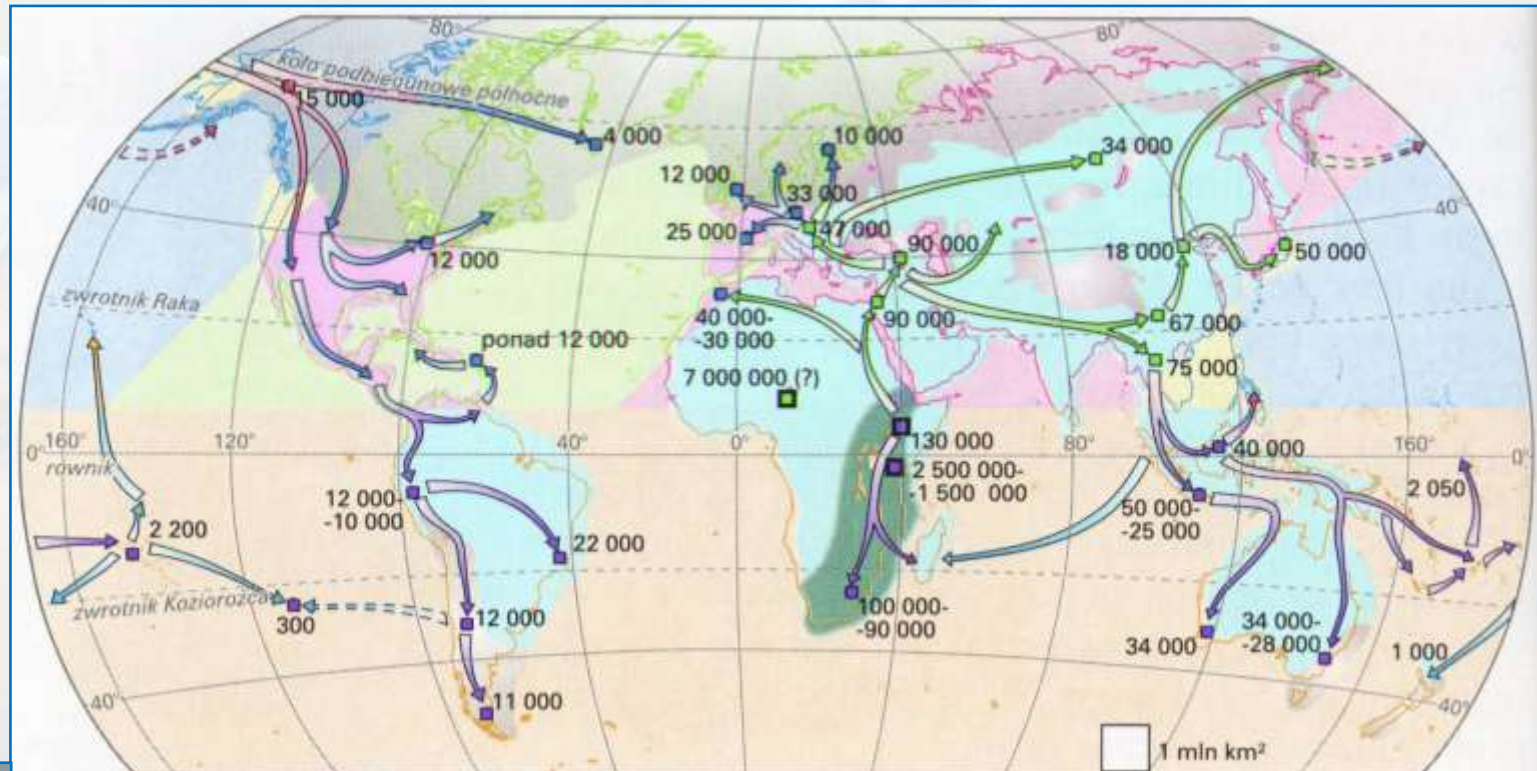


II. Ludność i osadnictwo

4. Migracje

Początki ruchów migracyjnych

- Człowiek przemieszczał się już od najdawniejszych czasów.
- Pierwotny, koczowniczy tryb życia był ściśle związany z warunkami środowiska geograficznego.
- Cel przetrwania zależał od zdobycia pożywienia.
- Mobilność osób zamieszkujących Ziemię zwiększała się systematycznie wraz z rozwojem transportu.
- Dzięki temu coraz większe grupy ludzi zaczęły docierać coraz dalej.



Znaczenie migracji w życiu człowieka

- Od lat problematyka migracji była przedmiotem zainteresowania człowieka (sztuka, film, teatr, muzyka).
- Jest to zupełnie zrozumiałe – ktoś z nas, wśród rodziny nie ma osoby, która przebywała lub przebywa na emigracji?
- Człowiek od dawna w poszukiwaniu “lepszego jutra” decyduje się na migrację.



Obraz z przedstawienia teatralnego: “Emigranci”

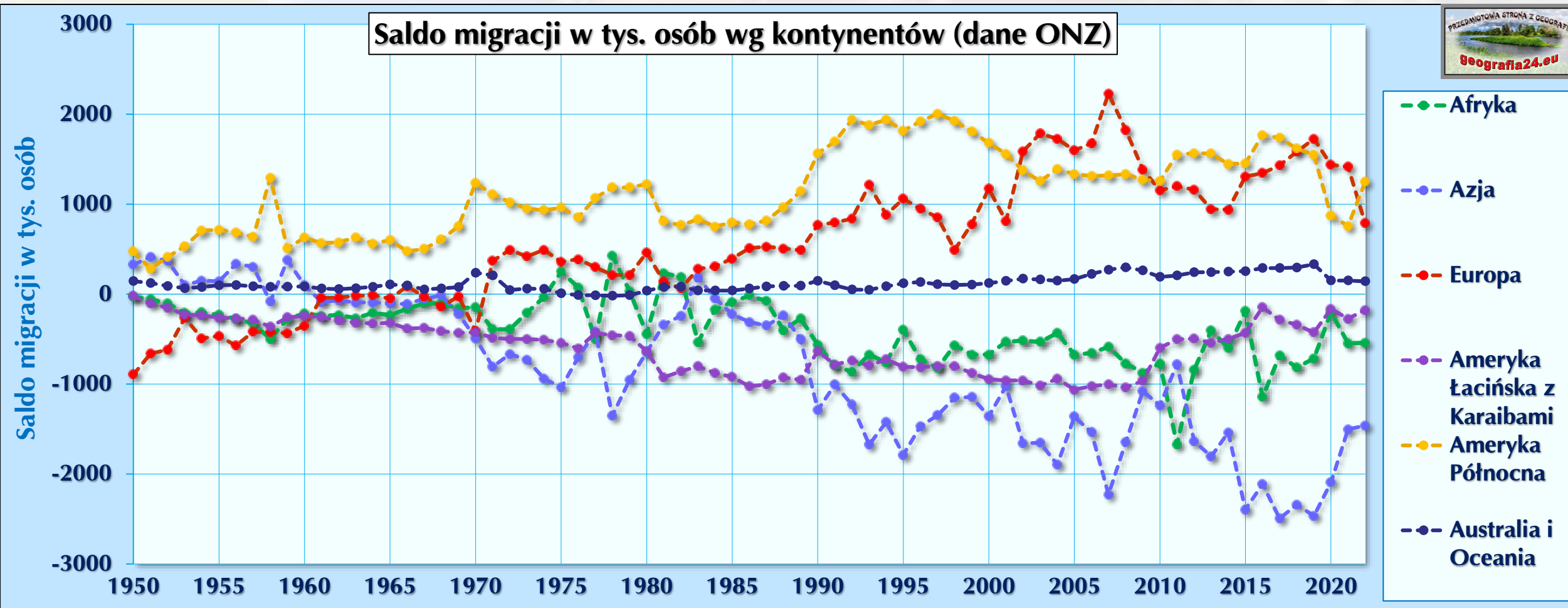
Czym są migracje – najważniejsze pojęcia

- **MIGRACJAMI** – nazywamy wszelkie przemieszczenia ludzi, związane ze stałą bądź czasową zmianą miejsca pobytu lub zamieszkania (inna miejscowość, województwo lub państwo).
- **Imigracja** – przyjazd osób, osiedlenie się ludności w danym kraju na pobyt stały lub długotrwały.
- **Emigracja** – wyjazd z kraju ojczystego do innego państwa na pobyt stały lub długotrwały.
 - **Deportacja** – przymusowa zmiana miejsca zamieszkania wywołana naruszeniem prawa przez osobę deportowaną.
- **Reemigracja** – ponowna emigracja (osoba mająca status emigranta osiedla się w kolejnym państwie) lub powrót z emigracji do kraju.
 - **Repatriacja** – powrót do ojczyzny osób, które przymusowo zmieniły miejsce zamieszkania z powodu wysiedlenia, zmiany granic politycznych, wymiany ludności.



Saldo migracji

- Wielkość zmian migracyjnych przedstawia **saldo migracji**. $\text{saldo migracji} = \text{liczba imigrantów} - \text{liczba emigrantów}$
- Jeśli w określonym czasie więcej osób wyjedzie z danego obszaru na stałe, niż się na nim osiedli, wtedy saldo migracji jest ujemne (w przeciwnym wypadku przyjmuje ono wartość dodatnią).
- I tak w ciągu ostatnich kilkudziesięciu lat saldo dodatnie występowało w przypadku: Europy, Ameryki Północnej oraz Australii i Oceanii.



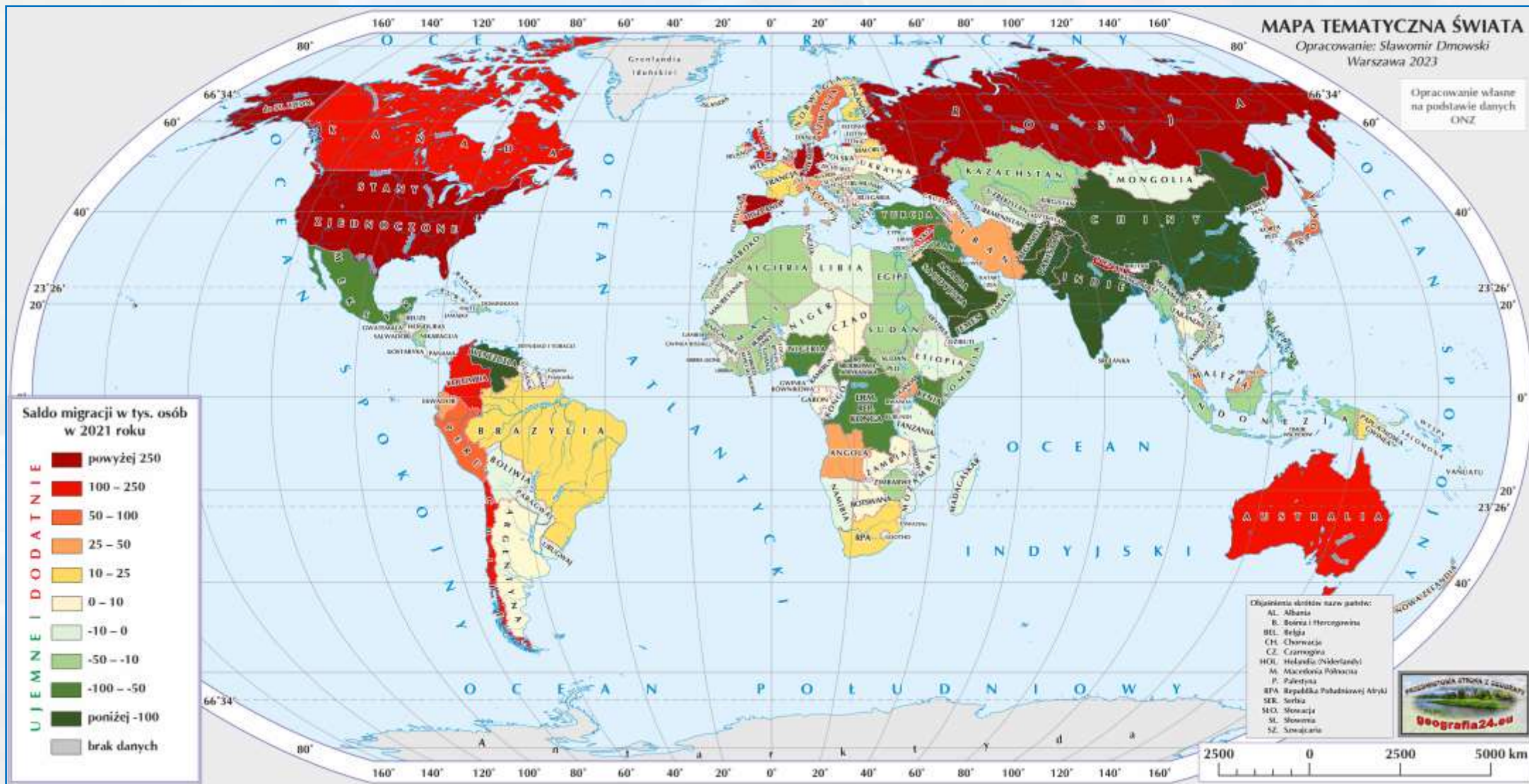
Uchodźstwo

- **Uchodźstwo** – odmiana **tzw. migracji wymuszonych**, w ramach której migranci zmuszeni są do opuszczenia ojczyzny (lub miejsca stałego pobytu) najczęściej wskutek istnienia zagrożenia własnego życia (**uchodźstwo polityczne** lub **wojenne**).
- Główną przyczyną tego typu migracji na świecie są konflikty zbrojne.
 - Z tym związane są przede wszystkim migracje do państw Unii Europejskiej, ludności pochodzących z rejonów ogarniętych wojną, tj. Syria i Afganistan.
- Okresowo przyczyną uchodźstwa mogą być także przyczyny ekologiczne (**uchodźstwo ekologiczne**) – następujące wskutek klęski ekologicznej (dużej suszy, zniszczeń wywołanych cyklonem tropikalnym, tsunami lub awarią elektrowni atomowej).



Saldo migracji w 2021 roku (kraje z dodatnim, ujemnym i zerowym saldem migracji)

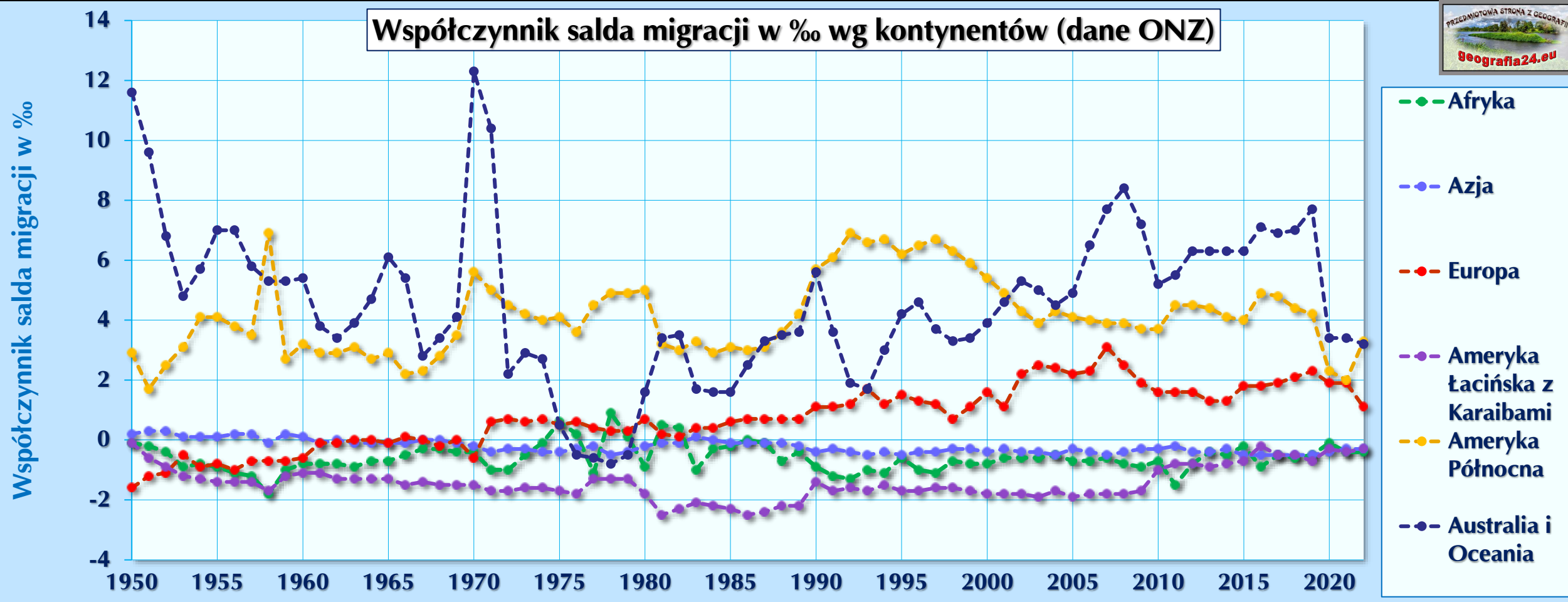
→ **Dodatnie saldo migracji** występuje w większości państw Europy (wyjątek, m.in. Polska, Grecja i Rumunia), Ameryki Północnej i Ameryki Łacińskiej (wyjątki, m.in. Meksyk i Wenezuela), Japonii, Australii i Nowej Zelandii oraz krajach Zatoki Perskiej (choć tu akurat w 2021 r. ze względu na pandemię COVID-19 tak jednak nie było).



Współczynnik salda migracji

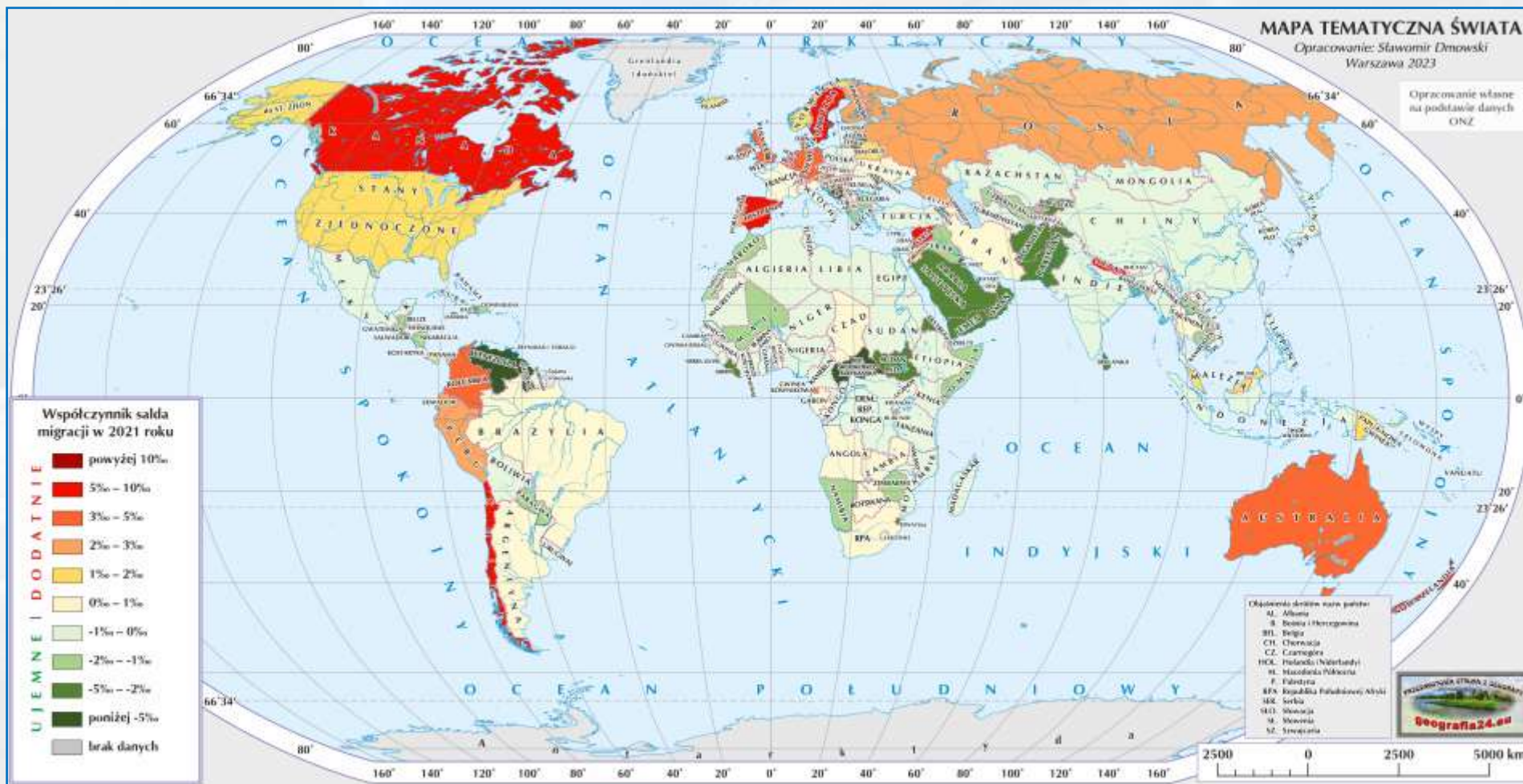
→ W celu porównania zmian migracyjnych stosuje się **współczynnik (wskaźnik) salda migracji** wyrażany w **promilach (‰)** – analiza takich danych jest precyzyjniejsza (uwzględnia wielkość populacji danych krajów/regionów).

$$\text{Współczynnik salda migracji} = \frac{\text{Liczba imigrantów} - \text{Liczba emigrantów}}{\text{Liczba ludności}} \times 1000 \text{ ‰}$$



Współczynnik salda migracji na świecie

- **Najwyższy dodatni współczynnik salda migracji** w 2021 r. występował m.in. w: Malcie, Andorze, Luksemburgu, Syrii (w poprzednich latach był mocno ujemny), Nepalu, Szwecji, Nowej Zelandii, Chile, Hiszpanii, Kanadzie, Australii, Belgii, Kolumbii, Danii, Niemczech, Holandii, Irlandii, Wielkiej Brytanii i Szwajcarii.
- **Ujemne wartości** występowały m.in. w: Wenezueli, Libanie, Republice Środkowoafrykańskiej, Afganistanie, Litwie.
- Nietypowo (ze względu na pandemię COVID-19) ujemne wartości odnotowano w wielu krajach Zatoki Perskiej.



Współczynnik przyrostu rzeczywistego

→ Saldo migracji wraz z przyrostem naturalnym kształtują **przyrost rzeczywisty**, który obrazuje pełne zmiany w liczbie ludności danego państwa w określonym czasie (uwzględnia on 4 zmienne: **urodzenia** i **zgony** oraz **imigracje** i **emigracje**):

$$\text{Przyrost rzeczywisty} = \text{Przyrost naturalny} + \text{Saldo migracji}$$

$$\text{Współczynnik przyrostu rzeczywistego} = \frac{\text{Przyrost rzeczywisty}}{\text{Liczba ludności}} \times 1000 \text{ ‰}$$



Podziały migracji

→ Istnieje **wiele kryteriów podziału migracji**.

→ Najczęściej dzieli się je ze względu na:

- **czas trwania,**
- **zasięg przestrzenny,**
- **przyczyny.**



Imigrant – osoba przyjeżdżająca do danego kraju, np. do Polski



Emigrant – osoba wyjeżdżająca z danego kraju, np. Polacy w Wielkiej Brytanii

Podział migracji ze względu na czas trwania

- Migracje ludności polegają na **zmianie miejsca zamieszkania** i wyróżniamy:
 - migracje **stałe**,
 - wiążą się one z trwałą zmianą miejsca zamieszkania;
 - migracje **czasowe** (zwane **okresowymi**),
 - obejmują zmiany miejsca pobytu związane np. z:
 - pracą,
 - nauką,
 - pielgrzymką religijną,
 - turystyką,
 - rekreacją;
 - dzielą się one na:
 - migracje **wahadłowe** (**codzienne**),
 - obejmujące cykliczne (np. codzienne) przemieszczanie się ludzi pomiędzy miejscem zamieszkania a miejscem pracy czy nauki;
 - migracje **sezonowe**,
 - wyznaczają je pory roku,
 - są one najczęściej związane z wyjazdami do pracy w określonym sezonie w celu, np.
 - zbierania truskawek, pomidorów, ogórków.



Podział migracji ze względu na zasięg przestrzenny – migracje zewnętrzne

- **Migracje zewnętrzne** mają miejsce w sytuacji kiedy migranci przemieszczają się pomiędzy państwami.
- Zgodnie z tym możemy wyróżnić:
 - **kraje imigracyjne** – do których mieszkańcy napływają (dużą liczbę stanowią tu często migranci czasowi i nielegalni);
 - **kraje emigracyjne** – z których ludność wyjeżdża do innych państw;
 - **kraje zamknięte** – w których wielkość odpływu i napływu jest zrównoważona (np. Korea Północna i Chiny).

Migracje zewnętrzne

Kraje emigracyjne

- więcej osób z nich wyjeżdża niż do nich przyjeżdża
- zaliczamy do nich głównie państwa słabo i średnio rozwinięte (często występują w nich problemy demograficzne i społeczne oraz polityczne, np. konflikty, wojny domowe)

Europa Wschodnia
i Środkowa
(Ukraina, Rumunia,
Litwa, Łotwa)

Azja
Południowa i
Południowo-
Wschodnia

Afryka (Sudan
Południowy,
Nigeria, Mali)

Ameryka
Południowa
(Wenezuela)

Kraje imigracyjne

- należą do nich kraje do których udają się migranci
- najczęściej są to kraje wysoko rozwinięte gospodarczo
- oferują dużą ilość miejsc pracy (np. w przemyśle zaawansowanej technologii lub w usługach)

Europa Zachodnia
(Niemcy, Francja,
Wielka Brytania,
Norwegia, Szwecja)

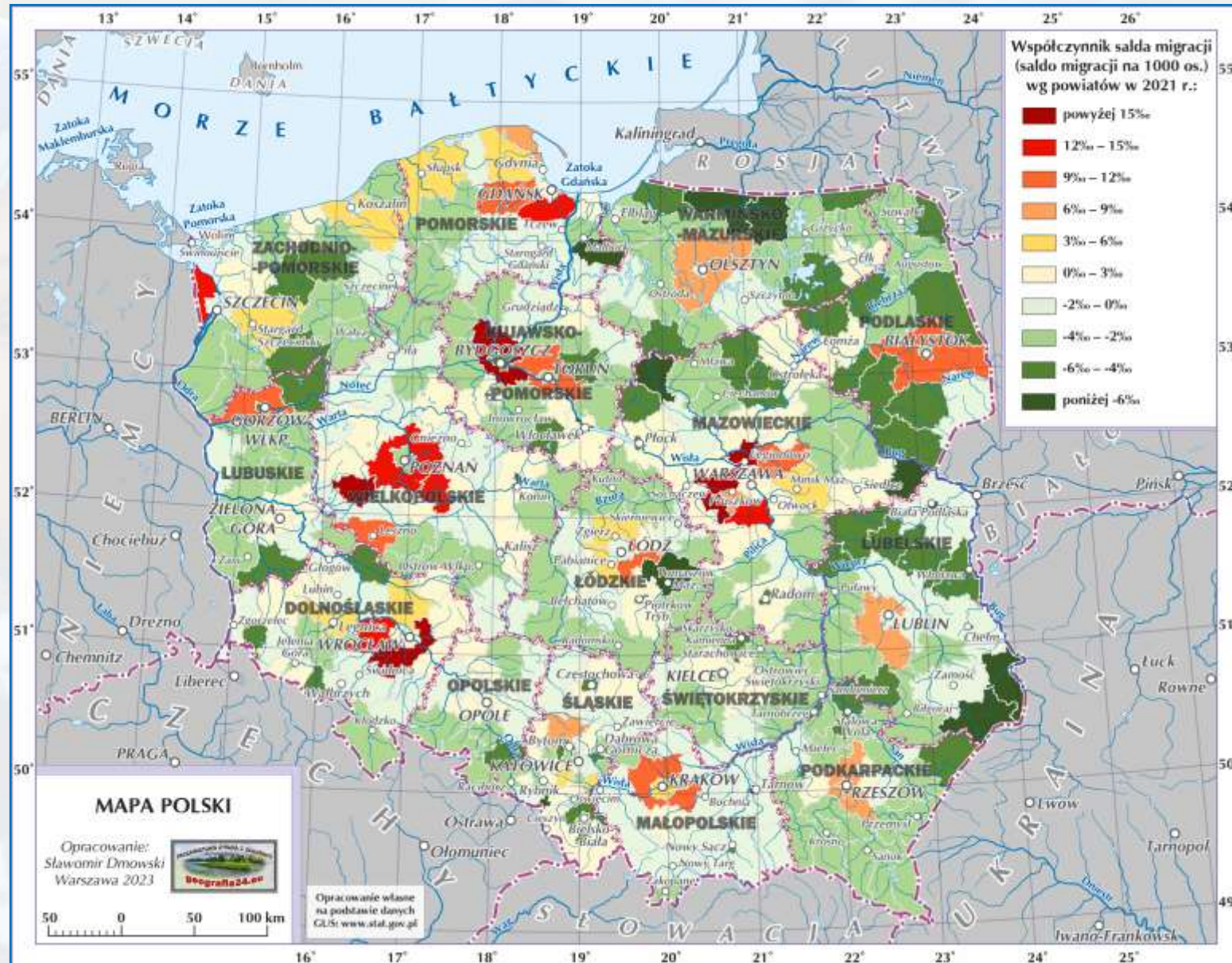
Zatoka
Perska (ZEA,
Katar,
Kuwejt)

Ameryka
Północna
(USA,
Kanada)

Australia i
Nowa
Zelandia

Podział migracji ze względu na zasięg przestrzenny – migracje wewnętrzne

- ➔ **Migracje wewnętrzne** – przemieszczania ludności odbywające się w granicach danego kraju lub regionu;
- ➔ przybierają dwie zasadnicze formy:
 - ➔ wędrowek pomiędzy regionami,
 - ➔ pomiędzy obszarami wiejskimi i miejskimi;
- ➔ w ich ramach można wyróżnić migracje typu:
 - ➔ **wieś – miasto**: przeważają na świecie, szczególnie w krajach słabo i średnio rozwiniętych gospodarczo,
 - ➔ **miasto – wieś**: występują przede wszystkim w krajach o wysokim poziomie rozwoju społeczno-gospodarczego,
 - ➔ **miasto – miasto**: najczęściej obejmują przemieszczenia ludności do większych miejscowości (np. z miast powiatowych do miast wojewódzkich),
 - ➔ **wieś – wieś**: obejmują przemieszczenia występujące na stosunkowo niewielkich obszarach (często w granicach tej samej gminy lub powiatu).



Cechy migracji wewnętrznych

- **Najczęściej migrują** osoby stosunkowo **młode** (w wieku od 18 do 40 lat), posiadające **dobre wykształcenie** i **znające języki** (szczególnie angielski).
- Większość osób migruje **w kierunku wielkich ośrodków miejskich i przemysłowych**, najczęściej **na niewielkie odległości**.
- Proces migracji **odbywa się etapami**:
 - najpierw migrują mieszkańcy stref bliższych,
 - później dalszych;
- liczba migrantów maleje ze wzrostem odległości,
 - migranci na duże odległości preferują wielkie ośrodki miejskie i przemysłowe.
- **Mieszkańcy miast migrują rzadziej** niż mieszkańcy wsi (na wsi często występuje przeludnienie oraz brak pracy – wysokie bezrobocie).
- **Kobiety migrują częściej** niż mężczyźni.



Podział migracji ze względu na przyczyny

Przyczyny migracji

Swobodne

wynikające z dobrowolnej decyzji osoby migrującej



Wyprowadzka do nowego i piękniejszego domu w innej miejscowości

Wymuszone

związane z pogorszeniem warunków życia
(ludność zmuszona jest do opuszczenia swoich domów)



Zdjęcia z opuszczonej już Syrii
(ogarniętej wojną domową)

Migracje swobodne

→ **Migracje swobodne** – następujące w wyniku dobrowolnej decyzji osoby migrującej:

- **migracje zarobkowe (ekonomiczne)** – związane ze zmianą lub znalezieniem pracy;
- **migracje społeczne** – w obrębie których wyróżniamy:
 - **migracje szkolne** – związane z procesem kształcenia (koniecznością dojazdu),
 - **migracje rezydencjalne** – związane ze zmianą miejsca zamieszkania,
 - **migracje matrymonialne** – związane z zawarciem związku małżeńskiego;
- **migracje ekologiczne** – związane ze zmianą środowiska przyrodniczego,
 - np. wyjazdy na wieś (obszary podmiejskie) lub obszary podmiejskie (na działkę);
- **migracje zdrowotne** – w celu polepszenia stanu zdrowia (do uzdrowisk i sanatoriów);
- **migracje turystyczne** – obejmują letnie, zimowe lub urlopowe wyjazdy turystyczne;
- **migracje religijne** – związane z wyjazdami do miejsc kultu religijnego (pielgrzymki).

Polacy wracający do kraju z lepiej płatnej pracy w Niemczech



Młoda para i ich nowy dom w oddali



Migracje turystyczne

Dlaczego ludzie migrują?

- **Na podjęcie decyzji o migracji** wpływają:
 - **czynniki wypychające** – przyczyniają się one do wyjazdu ludzi w wyniku np.:
 - wysokiego poziomu bezrobocia,
 - braku możliwości zapewnienia żywności sobie i swojej rodzinie,
 - konfliktów o różnym podłożu;
 - **czynniki przyciągające** – związane są z:
 - możliwością znalezienia pracy,
 - poczuciem bezpieczeństwa,
 - wyższym standardem życia.
- Współczesne migracje zagraniczne mają zazwyczaj **podłoże ekonomiczne**.
 - Ich celem jest polepszenie warunków materialnych, głównie poprzez podjęcie lepiej płatnej pracy.
 - Migracje tego typu dotyczą zwłaszcza młodych ludzi, bez względu na ich kwalifikacje.
 - Początkowo migracje ekonomiczne wiązały się z rozwojem przemysłu.
 - Obecnie dużą rolę odgrywa rozwój usług.



Dlaczego ludzie migrują?

- Rozwój przemysłu i usług w krajach bardzo wysoko rozwiniętych gospodarczo, szczególnie przemysłu hi-tech, prowadzi do postawiania zjawiska określanego mianem tzw. **“drenażu mózgów”** – wyjazdu osób wysokowartościowych dla państwa: wysoko wykwalifikowanych i o dużym potencjale wiedzy i umiejętności do państw oferujących za pracę wysokie stawki oraz zabezpieczenie socjalne.
- Pracują oni i realizują się zawodowo w dobrze wyposażonych ośrodkach naukowo badawczych.
 - W ten sposób kraje te nie muszą kształcić przez wiele lat specjalistów (w ten sposób nie musiały przez kilkanaście lat w nich nic inwestować) i mogą oni sobie wybrać (“wyłowić”) najbardziej zdolnych – szczególnie takich których brakuje na lokalnym rynku pracy, np. inżynierów, lekarzy i informatyków.



Skutki migracji – paneuropeizm kulturowy

- Wielkie migracje z Europy i Azji “za chlebem” i niewolnicze z Afryki, ukształtowały współczesny, **wielokulturowy i wieloetniczny skład ludnościowy Nowego Świata**.
- Ekspansja migracyjna i **kolonialna** narodów europejskich pozwoliła opanować obydwie Ameryki, Australię, podporządkować Afrykę oraz **narzucić im swój język, religię, systemy polityczne, styl życia, normy i obyczaje**.
- Efektem wielkich wędrówek XIX i XX w. stał się **paneuropeizm kulturowy** zjawisko dominacji kultury europejskiej.



Migracje do Europy po II wojnie światowej

→ W drugiej połowie XX w. największym obszarem imigracyjnym stała się Europa.

→ Zadecydowały o tym:

- zanik imperiów w wyniku dekolonizacji, któremu towarzyszyła reemigracja i napływ obywateli byłych kolonii,
- koniunktura gospodarcza i związana z nią duża podaż miejsc pracy,
- zapotrzebowanie na tanią siłę roboczą spowodowane sytuacją demograficzną,
- straty poniesione w czasie II wojny światowej,
- mały przyrost naturalny w Europie,
- proces starzenia się ludności europejskiej.



Przyczyny obecnych migracji

- Podobnie jak w okresie “wielkiej migracji”, również **obecnie najważniejszym motywem dobrowolnych migracji jest czynnik ekonomiczny**.
- Decyduje on także o kierunkach migracji, gdyż jest związany z różnicami w poziomie rozwoju gospodarczego **między krajami bogatymi i biednymi**.
- O ile jednak migracje w przeszłości wiązały się z osiedleniem w kraju imigracyjnym na stałe, to współczesne migracje zarobkowe z założenia mają **charakter czasowy**.
- Znaczna część emigrantów pozostaje jednak za granicą, pomimo że w chwili wyjazdu deklaruje zamiar powrotu.



Obecne migracje

- Współcześnie migracje ludności na świecie wynikają **głównie z przyczyn ekonomicznych**.
 - Pogłębiające się dysproporcje rozwojowe pomiędzy krajami bogatymi i krajami słabo rozwiniętymi wpływają silnie na skłonności do migracji ludności tych ostatnich.
 - Skala migracji z regionów mniej rozwiniętych nie jest dokładnie znana:
 - w wielu z nich nie prowadzi się na bieżąco statystyki ruchu ludności,
 - okresowe jej spisy są przeprowadzane rzadko i nie mają charakteru powszechnego.
 - Również w krajach rozwiniętych liczba imigrantów jest określana w przybliżeniu,
 - znaczna część ich przyjazdów ma charakter nielegalny lub są często samowolnie przedłużane.



Współczynnik salda migracji w Europie

- W ciągu ostatnich kilkudziesięciu lat w Europie występuje stały przepływ ludności z krajów słabiej rozwiniętych (Europa Wschodnia i Środkowa) do bogatszych krajów Europy Zachodniej (Niemiec i Wielkiej Brytanii).
- Migranci w krajach Europy Zachodniej nie mają dużych problemów ze znalezieniem pracy (czynnik ekonomiczny).
- Zapewniają one także stosunkowo dobre warunki socjalne.



Migranci w Europie zachodniej na przykładzie Niemiec

- Niemcy są obecnie krajem o bardzo wysokim odsetku migrantów, głównie pochodzenia tureckiego.
- Obecnie w tym kraju przebywa kilka milionów Turków.
- Umożliwiono im przyjazd do pracy – napływali oni do Niemiec (do RFN) w latach 1961 – 1973.
- Niemcy szybko się rozwijały i potrzebowały licznych pracowników do pracy (napływający Włosi, Hiszpanie i Grecy nie wystarczali; mur berliński uniemożliwiał napływ ludności z NRD).
- Turcja przeżywała problemy gospodarcze, skutkujące bardzo wysokim bezrobociem (dodatkowo był to ważny sojusznik USA, któremu “należało pomóc”).
- Ludność Turecka co dwa lata, wg pierwotnego planu, miała być wymieniana (szybko tego zaprzestano).
- Niemcy tym samym traktowali Turków jako pracowników na “chwilę” – nie wykazując inicjatywy do ich integracji ze społeczeństwem (od samego początku tworzyli oni społeczność dość izolowaną, potrzebną jedynie do pracy).
- To ma dziś bardzo złe konsekwencje (słabe wykształcenie, przyzwyczajenie do pomocy państwa, narastające napięcia społeczne).

Turcy przyjeżdżający do pracy w Niemczech



Większość Turków mieszkających w Niemczech nie posiada nawet niemieckiego obywatelstwa

Główne kierunki współczesnych migracji na świecie (kraje imigracyjne)

- Wśród obecnych migracji zagranicznych można wyróżnić następujące kierunki (**kraje imigracyjne**):
 - **do krajów Unii Europejskiej i Wielkiej Brytanii** – wg danych ONZ przebywa tu około 65 mln obcokrajowców,
 - większość stanowią migranci spoza UE – obywatele z krajów b. ZSRR, Azji Południowo-Wschodniej, Azji Mniejszej (m.in. Turcy) i Afryki,
 - ze względu na brak kontroli granicznych i wewnętrzne przepisy państw członkowskich, umożliwiające podejmowanie pracy przez pracowników z innych państw UE, obserwujemy także **duży przepływ wewnętrzny** (np. Polacy w niektórych krajach stanowią nawet powyżej 75% wszystkich migrantów),
 - od 2013 r. okresowo wzmagają się **migracje polityczne ze wschodniej Ukrainy do Polski** i innych krajów Europy Zachodniej (największą grupę stanowią jednak **migranci ekonomiczni**),
 - największe nasilenie miało miejsce w 2022 roku – tuż po **agresji zbrojnej Rosji na Ukrainę** (do Polski i innych krajów Europy dotarła znaczna ilość **uchodźców** – liczonych w milionach),
 - od 2015 r. dużą grupę migrantów stanowi ludność pochodząca z krajów ogarniętych **konfliktami wewnętrznymi** (ogarniętych wojną domową): **uchodźcy z Syrii, Erytrei i Afganistanu** oraz z krajów, w których nie ma obecnie wojny, **migranci ekonomiczni np. z Kosowa, Albanii i Serbii**,
 - ludność przez Turcję, Grecję i kraje b. Jugosławii, Węgry lub przez Włochy próbuje się dostać głównie do Niemiec, Wielkiej Brytanii i krajów Skandynawii (Szwecji),
 - w latach 2016 – 2020 fala migrantów docierających do Europy zmniejszyła się,
 - od 2021 r. obserwujemy znów wzrost, m.in. za sprawą **Białorusi i Rosji** wykorzystujących migrantów dla osiągnięcia własnych celów politycznych (przedostają się oni do Polski i Litwy);
 - **do Stanów Zjednoczonych i Kanady** – przede wszystkim obywatele krajów Ameryki Południowej i Środkowej (np. Meksykanie, Kubańczycy i Peruwianczycy; **migracje ekonomiczne**).

Pozostałe kierunki współczesnych migracji na świecie (kraje imigracyjne)

- Wśród pozostałych kierunków współczesnych migracji zagranicznych na uwagę zasługują następujące:
 - do **Argentyny** – z in. krajów Ameryki Południowej;
 - do **RPA i Wybrzeża Kości Słoniowej** – praca w przemyśle i na plantacjach (migracje ekonomiczne z krajów Afryki);
 - do **Etiopii** – głównie z Sudanu Południowego, Somalii (migracje polityczne, religijne lub etniczne);
 - do **Izraela** – migracje religijne i polityczne z krajów Europy Środkowej i Wschodniej;
 - do **Australii i Nowej Zelandii** – głównie z UE i krajów Azji Południowo-Wschodniej;
 - do **Korei Południowej i Japonii** – zwykle z in. krajów Azji Południowo-Wschodniej.

Skilled Australian Immigration

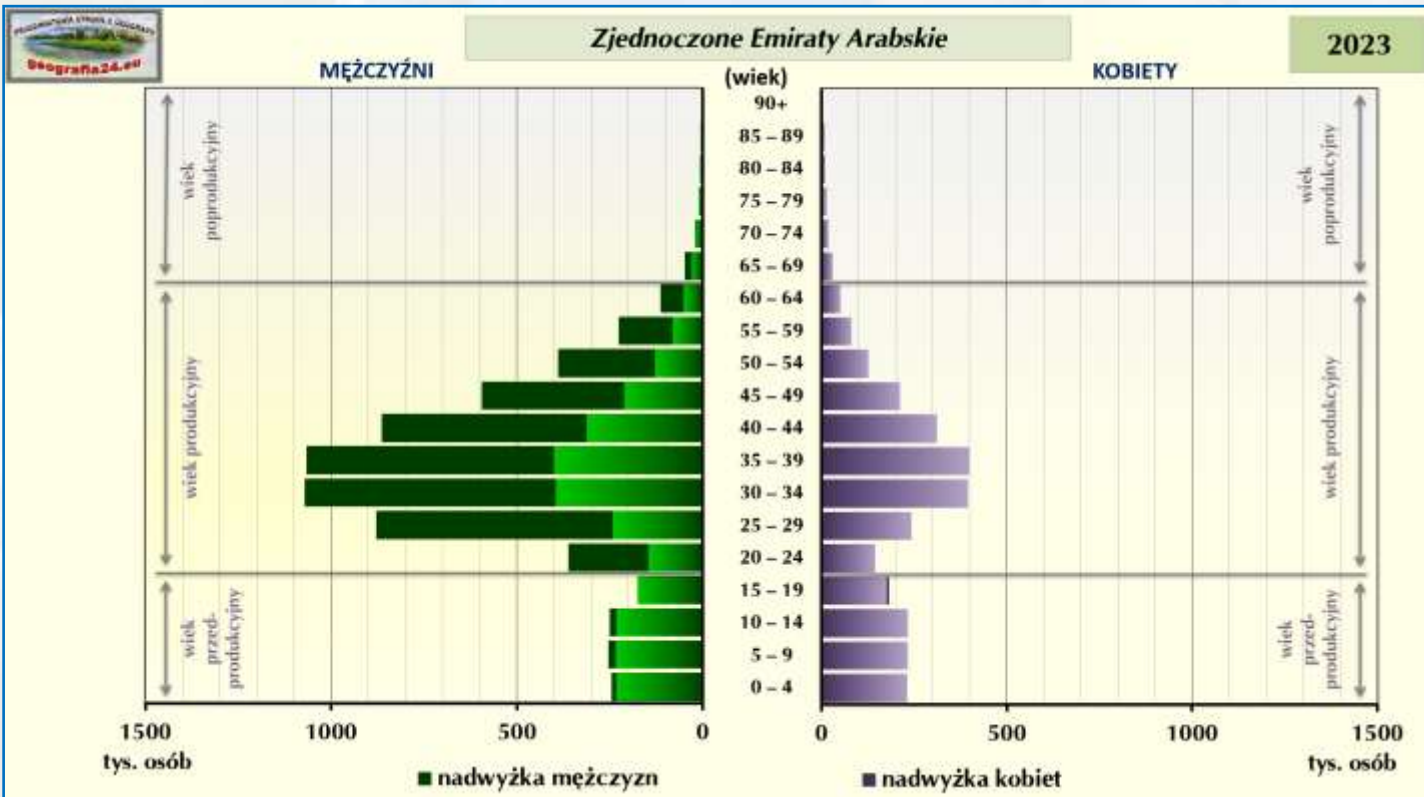


Welcome to Australia



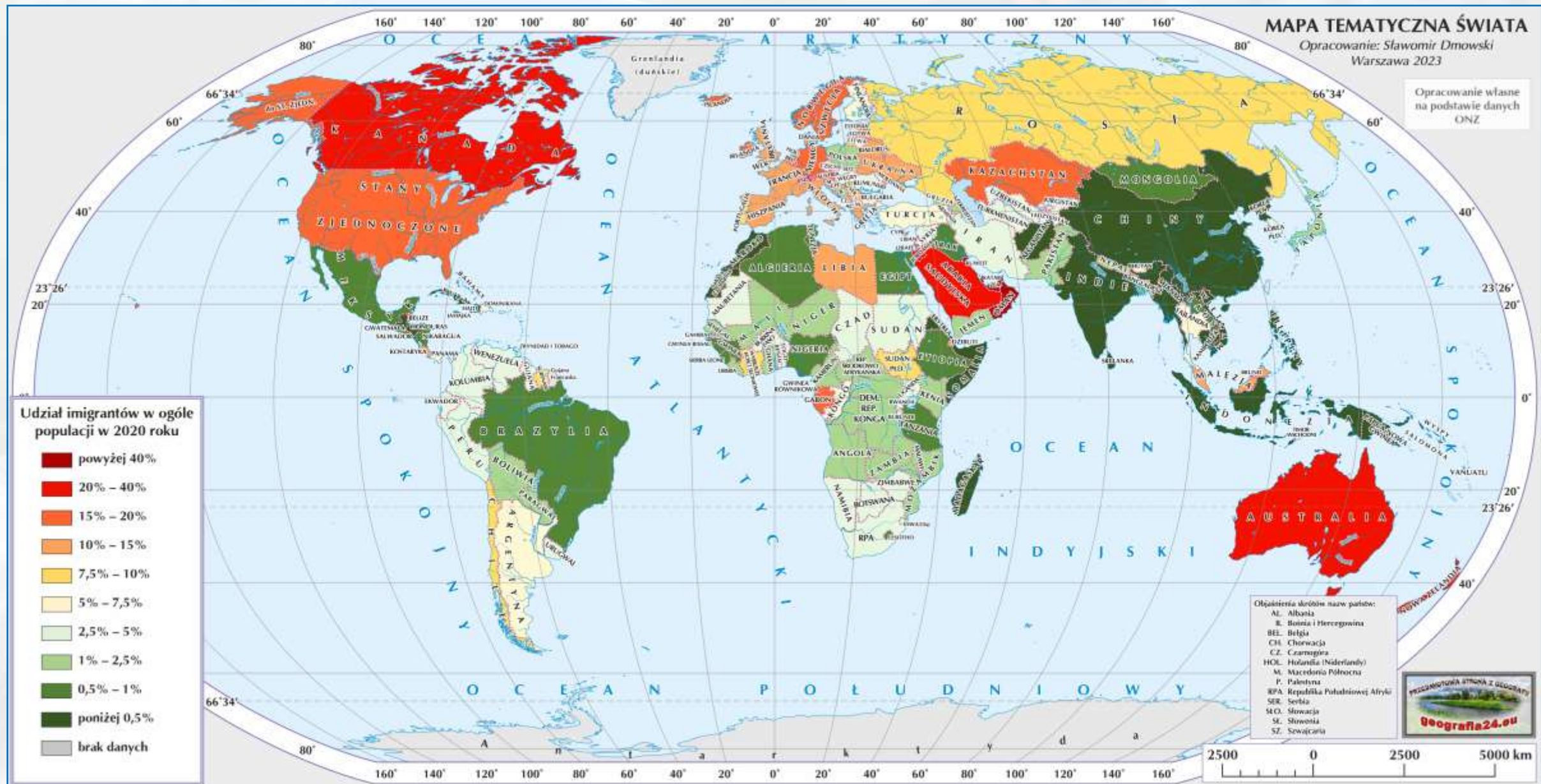
Pozostałe kierunki współczesnych migracji na świecie (kraje imigracyjne)

- Znaczna liczba osób przybywa także w celach ekonomicznych **do krajów naftowych z rejonu Zatoki Perskiej** (tj. **Zjednoczone Emiraty Arabskie, Katar, Bahrajn, Kuwejt i Arabia Saudyjska**) – zapewniających pracę w **przemyśle wydobywczym lub budownictwie** (panuje w nich niskie bezrobocie) dla męskiej ludności muzułmańskiej (**migracje ekonomiczne**),
 - migranci w tych krajach często stanowią ponad 50% ogólnej liczby ludności (ponieważ w większości przybywają mężczyźni współczynnik feminizacji jest znacznie poniżej 100).



Udział imigrantów w ogólnej populacji

→ Migracje międzynarodowe przyczyniają się do **różnego udziału imigrantów w ogólnej populacji**.



Pozytywne konsekwencje migracji ludności w państwach emigracyjnych



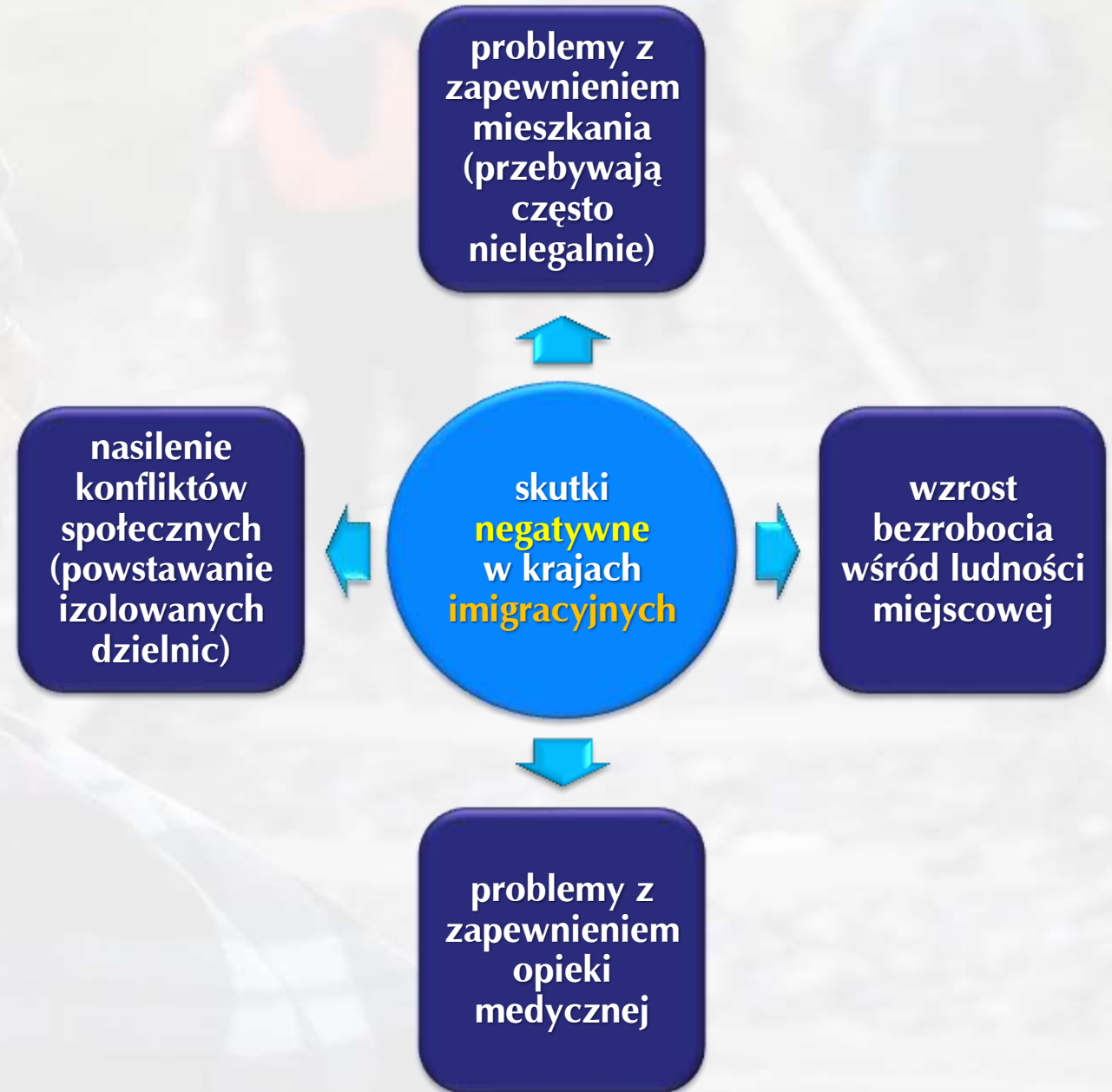
Negatywne konsekwencje migracji ludności w państwach emigracyjnych



Pozytywne konsekwencje migracji ludności w państwach imigracyjnych



Negatywne konsekwencje migracji ludności w państwach imigracyjnych



KONIEC



Materiały pomocnicze do nauki
Opracowane w celach edukacyjnych (niekomercyjnych)

Opracowanie i redakcja: *Sławomir Dmowski*
Kontakt: *kontakt@geografia24.eu*

WSZELKIE PRAWA ZASTRZEŻONE
- KOPIOWANIE ZABRONIONE -