



## II. Ludność i osadnictwo

### 11. Miasta świata



# Miasta i ich funkcje

- Rozwój demograficzno-ekonomiczny państw świata sprawił, że dotychczasowy podział na wieś i miasto stracił na ostrości.
- W przeciwieństwie do klasycznych wsi o charakterze rolniczym, miasta powstały najczęściej w wyniku rozwoju różnorodnych funkcji.
  - Pierwotnie były to **funkcje polityczne**.
    - Przyczyniły się one do powstania i rozwoju stolic lub głównych ośrodków terytoriów niesamodzielnych i zależnych (**funkcja administracyjna**).
  - W większości ośrodki te stawały się – po uzyskaniu niepodległości – stolicami nowo powstałych państw.
    - Dotyczy to głównie krajów afrykańskich, Ameryki Łacińskiej i Oceanii.



Ratusz we Wrocławiu



# Miasta i ich funkcje

- Największe znaczenie w rozwoju miast, miały **funkcje handlowa i handlowo-komunikacyjna**.
  - Miasta zaczęły powstawać w miejscach przecinania się szlaków handlowych, a następnie komunikacyjnych.
  - Tak tłumaczy się powstanie wielu miast europejskich.
  - Związek funkcji handlowej i komunikacyjnej jest i obecnie widoczny, najbardziej w przypadku portów morskich.





# Funkcja przemysłowa

- Z biegiem czasu coraz to inne funkcje przyczyniły się do powstawania i rozwoju miast.
- Od XVIII w., podstawą powstawania nowych miast i przyspieszonego rozwoju miast już istniejących stał się przemysł (**funkcja przemysłowa**):
  - **pierwotnie wydobywczy**, związany głównie z wydobyciem węgla kamiennego, np. miasta okęgów: Ruhry, górnośląskiego, donieckiego, kuźnieckiego,
  - **z czasem też przemysł przetwórczy**, np. włókienniczy – Manchester, Łódź.
- Przemysł był podstawą rozwoju większości miast świata w XX wieku.
  - Pod wpływem przemysłu powstały największe okręgi przemysłowe, będące jednocześnie największymi aglomeracjami miejskimi świata, zwane też – z racji znaczenia przemysłu w ich rozwoju – aglomeracjami miejsko-przemysłowymi.

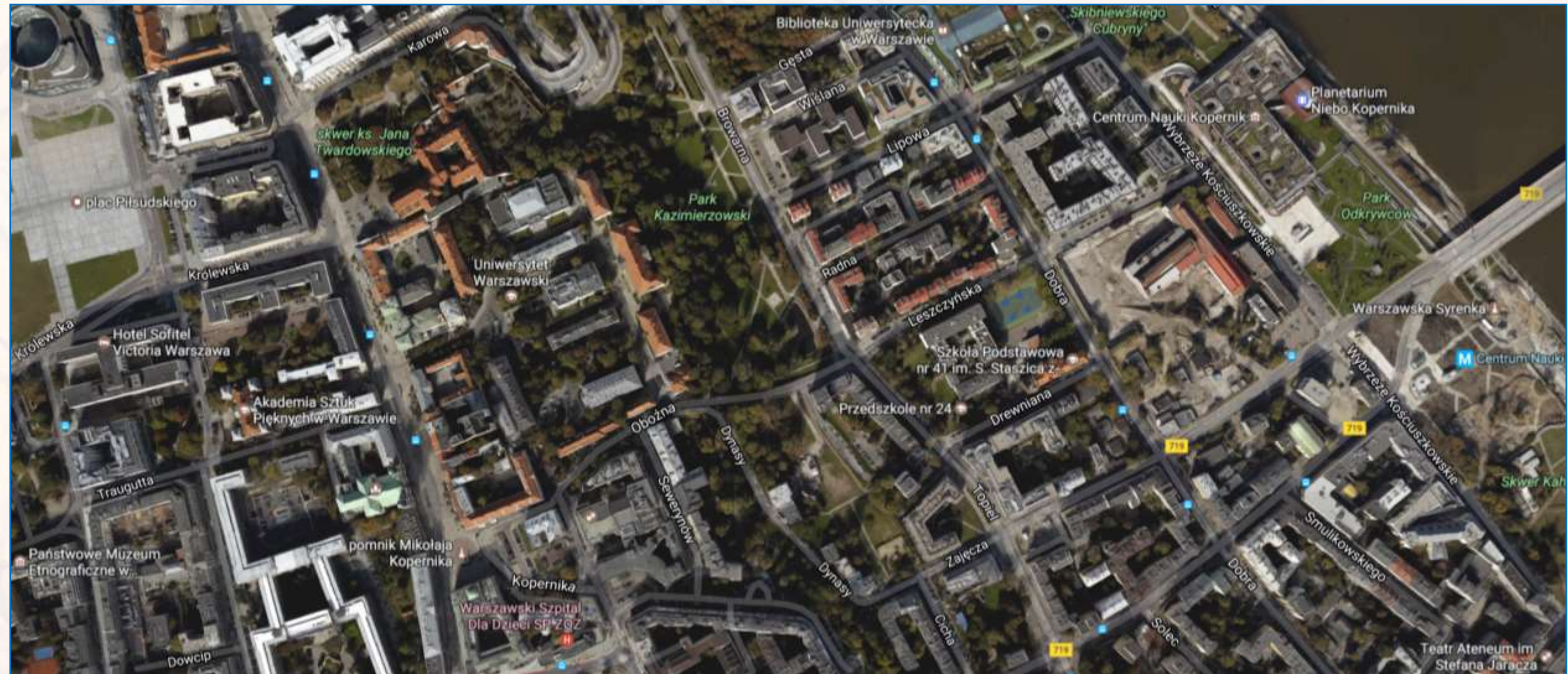




# Funkcja usługowa

→ Zwielokrotnieniu uległy też **funkcje usługowe** (decydujące też o rozwoju niektórych wsi), tj.:

- nauka, oświata, ochrona zdrowia (poza funkcją uzdrowiskową) czy rzemiosło.
- Miasta powstałe pod wpływem rozwoju tych funkcji są z reguły niewielkie.





# Funkcja turystyczna

- Oprócz funkcji politycznej czy handlowej, wiele miast zawdzięcza swoje powstanie i rozwój **funkcji turystycznej**.
- Funkcja ta spowodowała, między innymi, powstanie wielu słynnych kąpielisk i ośrodków **nadmorskiej turystyki wypoczynkowej**, np. w rejonie:
  - Morza Czarnego: Konstanca w Rumunii, Eupatoria na Krymie, Złote Piaski w Bułgarii,
  - Morza Śródziemnego: np. Sorrento, San Remo we Włoszech, Monako, Monte Carlo, Nicea, Cannes we Francji, kąpieliska na wybrzeżu Costa Brava w Hiszpanii.
- Funkcja ta przyczyniła się też do rozwoju znanych ośrodków **turystyki górskiej**, np. w:
  - Innsbrucku, Bischofshofen w Austrii, Davos, Chamonix, Grenoble we Francji, Garmisch-Partenkirchen, Obertsdorfu w Niemczech, Zakopanego, Szczyrku w Polsce, Tatrzńskiej Łomnicy w Słowacji (Karpaty), Lillehammer w Norwegii (Góry Skandynawskie), Sapporo w Japonii.
- Funkcja **turystyki krajoznawczej** powoduje rozwój wielu **osad historycznych**, które przede wszystkim zyskały światową sławę dzięki znajdującym się na ich obszarze obiektom zabytkowym, np. w:
  - Carcassonne we Francji, Kraków w Polsce.





# Funkcja uzdrowiskowa

- **Funkcja uzdrowiskowa** ma zbliżony charakter do funkcji turystycznej, z tym że z racji jej specyfiki (związku z ochroną zdrowia).
- Powstałe miasta są często mniejsze od ośrodków turystycznych:
  - np. Krynica, Rabka w Polsce, Karłowe Wary, Mariańskie Łaźnie w Czechach, Vichy we Francji.



Krynica Górka



# Funkcja kultu religijnego

- Wśród funkcji usługowych należy wyróżnić **funkcje kultu religijnego**.
  - Ruch pątniczy i pielgrzymkowy do świątyń różnych wyznań spowodował rozwój miast, w których ludność znalazła zatrudnienie w obsłudze pielgrzymów i turystów;
  - np.: Fatima (Portugalia), Lourdes (Francja), Częstochowa, Jerozolima (Izrael), Mekka i Medyna (Arabia Saudyjska).





# Funkcja obronna

- Historyczne już dzisiaj znaczenie mają w powstawaniu miast **funkcje obronne**.
- Wiąże się to przede wszystkim z aktualnie rozumianym pojęciem obronności:
  - w średniowieczu skupione na małej powierzchni osady, otoczone murami miejskimi, fosą, położone w widłach rzek, nad brzegami jezior, mórz, na półwyspie, miały niewątpliwie charakter obronny,
  - współcześnie im większa koncentracja majątku trwałego na niewielkim obszarze, tym większe straty w przypadku działań wojennych.
- Przykładami miast, które zawdzięczają swój rozwój pierwotnie funkcjom obronnym, mogą być miasta-twierdze, np.:
  - Zamość powstały w okresie renesansu (XVI w.) czy Żółkiew (dawna polska twierdza, obecnie miasto na Ukrainie).





# Polifunkcyjność (wielofunkcyjność) miast

- W ostatnich latach trudno jest mówić wyłącznie o pełnieniu przez miasto tylko jednej funkcji miastotwórczej.
- Jedna funkcja może się przyczynić tylko do rozwoju małej osady,
  - duże miasta są efektem wykształcenia zespołu funkcji miastotwórczych.



## Funkcje miast

Administracyjne

Polityczne

Obronne

Militarne

Religijne

Kulturalne

Turystyczne

Uzdrowiskowe

Edukacyjne

Naukowe

Finansowe

Komunikacyjne

Handlowe

Rzemieśnicze

Przemysłowe



## Podsumowanie – wybrane funkcje miast

FUNKCJA	OPIS
➡ Administracyjna	Administracyjna siedziba władz lokalnych (np. wojewódzkich, powiatowych) i urzędów
➡ Obronna	Siedziba jednostek wojskowych
➡ Przemysłowa	Siedziba zakładów produkcyjnych
➡ Usługowa	Siedziba punktów usługowych, takich jak banki, restauracje czy warsztaty naprawcze
➡ Handlowa	Skupisko licznych sklepów, hurtowni i giełd towarowych
➡ Transportowa	Ośrodek transportowy lub ważny węzeł komunikacyjny
➡ Edukacyjna	Siedziba szkół i wyższych uczelni
➡ Turystyczna	Miejsce, do którego przyjeżdżają turyści w celach wypoczynkowych
➡ Uzdrowiskowa	Miejsce pobytu kuracjuszy ze względu na walory przyrodnicze, kulturowe oraz infrastrukturę turystyczną
➡ Religijna	Ośrodek kultu religijnego, do którego przybywają pielgrzymi



# Megamiasta

- **Megamiasta** – są wielkimi powierzchniowo i ludnościowo (liczącymi po kilkanaście milionów osób) jednostkami osadniczymi.
- Ich powstanie jest głównie związane ze skutkami tzw. eksplozji miast, wynikającego z nieustannego i bardzo intensywnego, niekontrolowanego, trudnego do obliczenia (dla większości miast z krajów słabo rozwiniętych dysponujemy jedynie danymi szacunkowymi) napływu ludności z terenów wiejskich lub pochodzących z małych miast, związanego z bardzo wysokim przyrostem naturalnym.
- Większość megamiast pojawiła się na świecie w ciągu stosunkowo krótkiego okresu przypadającego na okres II połowy XX wieku.

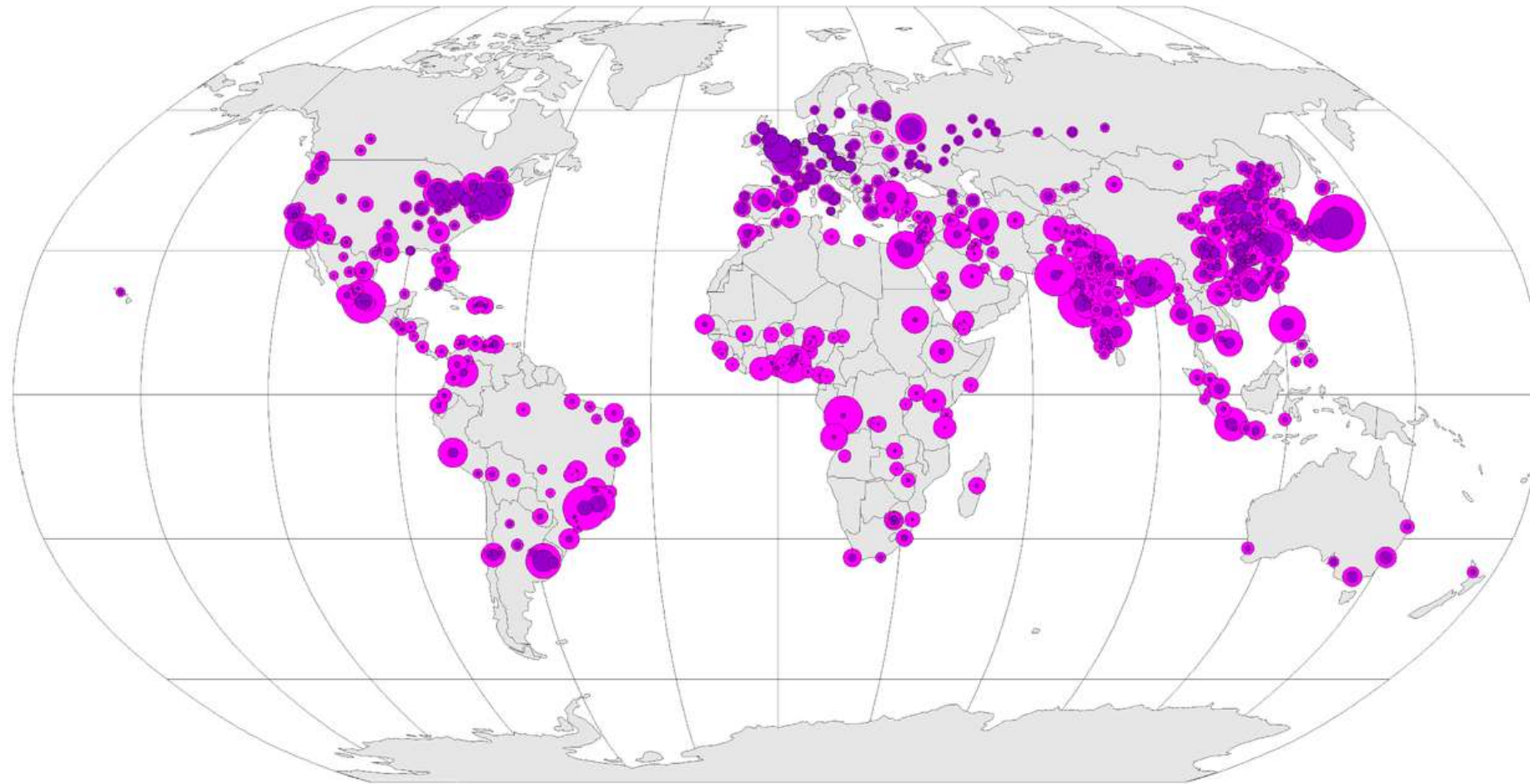


Tokio – megamiasto liczące około 14 mln ludności (wraz z całym zespołem miejskim – liczy około 38 mln)



# Wzrost ludności w miastach w latach 1950 – 2050 na świecie

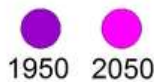
→ W kolejnych kilkunastu latach ilość megamiast dalej się będzie powiększała, szczególnie w Azji Południowej i Południowo-Wschodniej, Afryce i obu Amerykach.



Einwohner (x 1000)



6066 12132 18198 24264 30330 36400



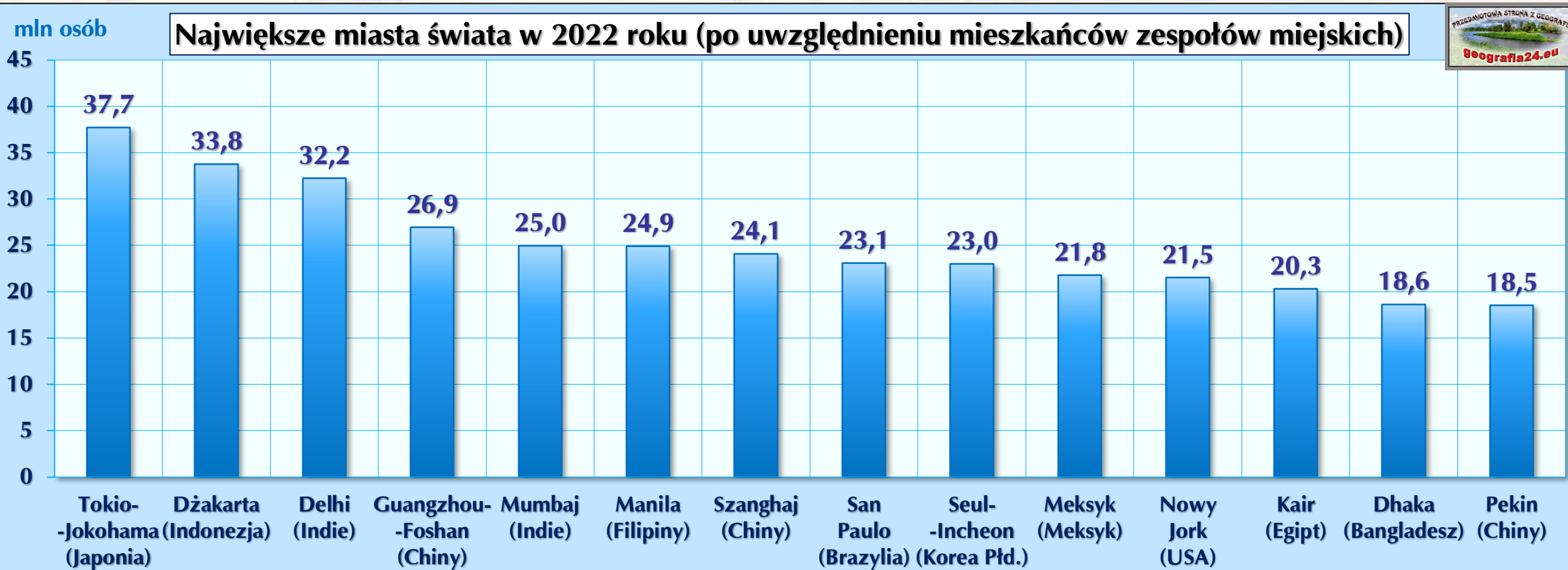
1950 2050





# Największe miasta świata

- Najwięcej największych miast świata znajduje się w Azji.
- Duża liczba dużych pod względem liczby ludności miast także jest w obu Amerykach i w Afryce.
- Dokładną liczbę ludności trudno jest ustalić (niekontrolowane migracje, kwestie formalne i różnice w wydzielaniu).
- W rankingach zwykle bierze się po uwagę całe zespoły miejskie – w ten sposób porównywanie są lepsze.
- Dodatkowo wartości ludności poszczególnych miast/zespołów miejskich obliczane (w zasadzie szacowane) przez różne organizacje różnią się (czasem mocno) od siebie.





# Zespoły miejskie na świecie – **Afryka** (dane: [www.demographia.com](http://www.demographia.com))





# Zespoły miejskie na świecie – **Ameryka Południowa** (dane: [www.demographia.com](http://www.demographia.com))





# Zespoły miejskie na świecie – **Ameryka Północna** (dane: [www.demographia.com](http://www.demographia.com))



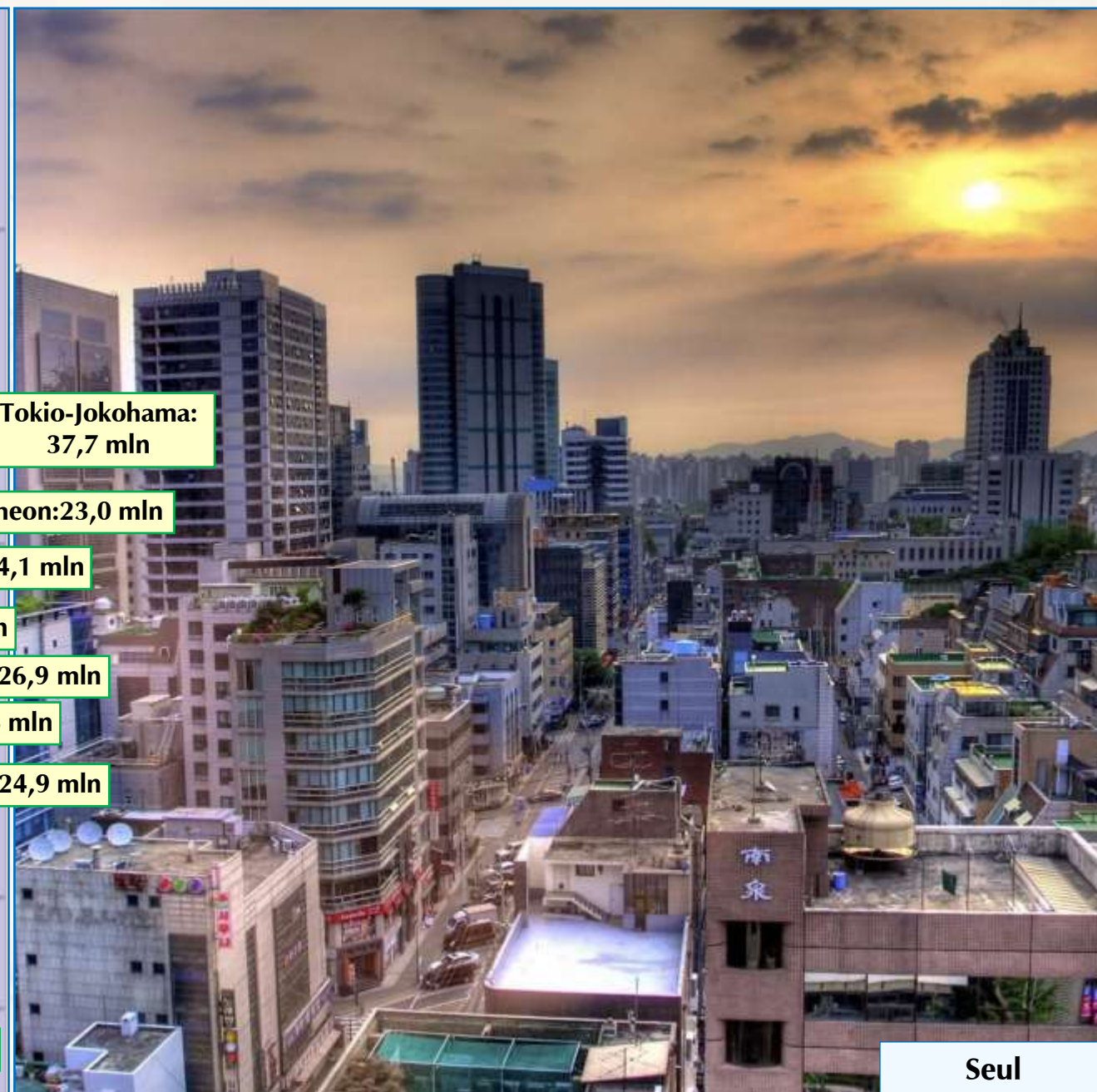


# Zespoły miejskie na świecie – Europa (dane: [www.demographia.com](http://www.demographia.com))



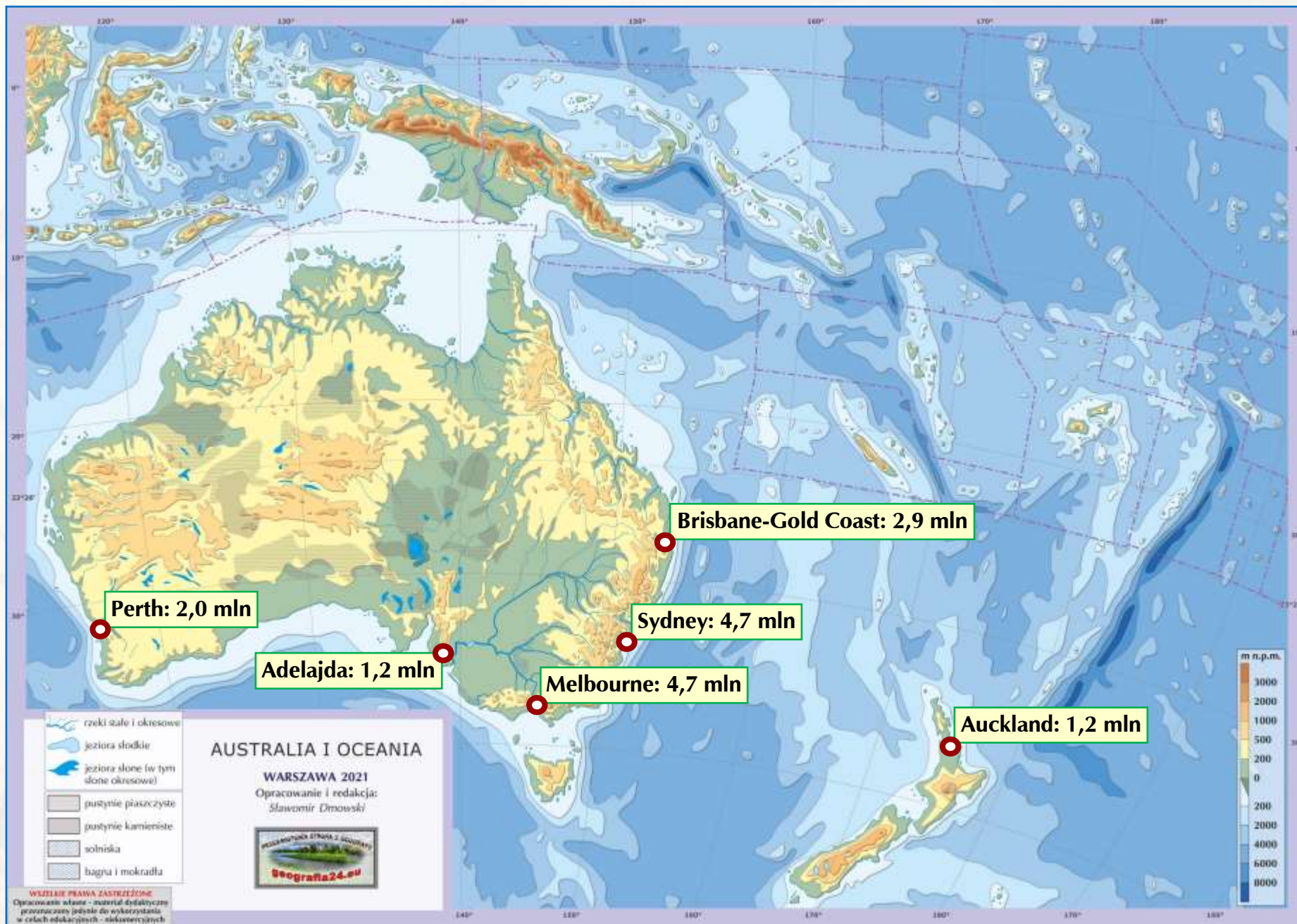


# Zespoły miejskie na świecie – Azja (dane: [www.demographia.com](http://www.demographia.com))





# Zespoły miejskie na świecie – Australia i Oceania (dane: [www.demographia.com](http://www.demographia.com))



Melbourne



# Układy funkcjonalne miast – typy zespołów miejskich

- Proces urbanizacji prowadzi do przestrzennego i funkcjonalnego rozwoju miasta.
- Przejawia się on także wzrostem liczby ludności miejskiej, wynikającym głównie z migracji ludności z obszarów wiejskich, przede wszystkim w poszukiwaniu pracy.
- Ekspansja przestrzenna miast leżących blisko siebie powoduje, że sieć łączących je powiązań nieustannie się rozbudowuje i zagęszcza.
- W ten sposób powstają i następnie prężnie się rozrastają zespoły miejskie.
- Elementem spajającym poszczególne miasta jest nie tylko infrastruktura techniczna (np. sieć komunikacyjna czy wodno-kanalizacyjna), lecz także ludność, która przemieszcza się pomiędzy nimi podczas codziennych dojazdów do szkół i miejsc pracy.
- Ze względu na różnice w układzie przestrzennym wyróżnia się trzy główne **typy zespołów miejskich**:
  - **aglomerację monocentryczną**,
  - **aglomerację policentryczną (konurbację)**,
  - **megapolis**.

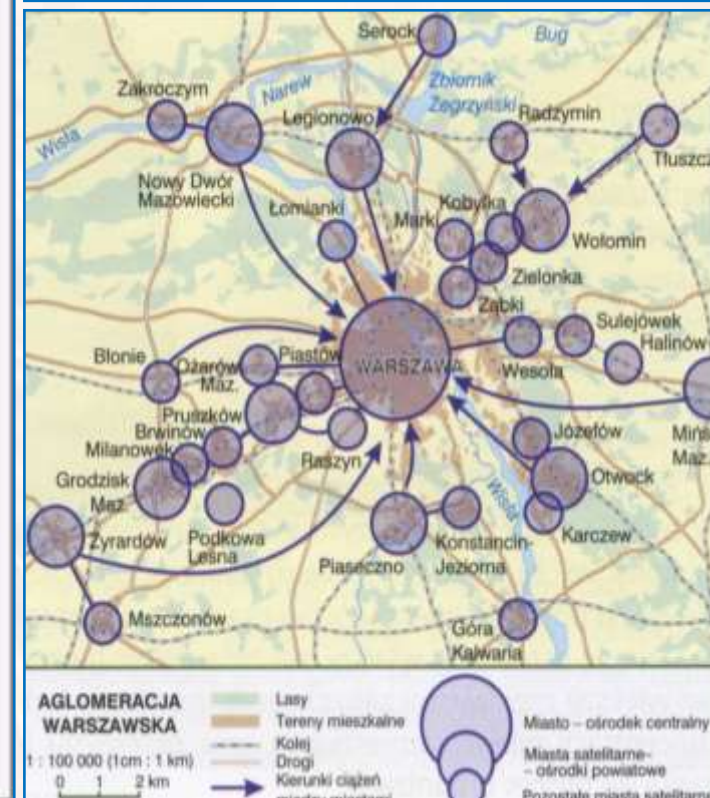
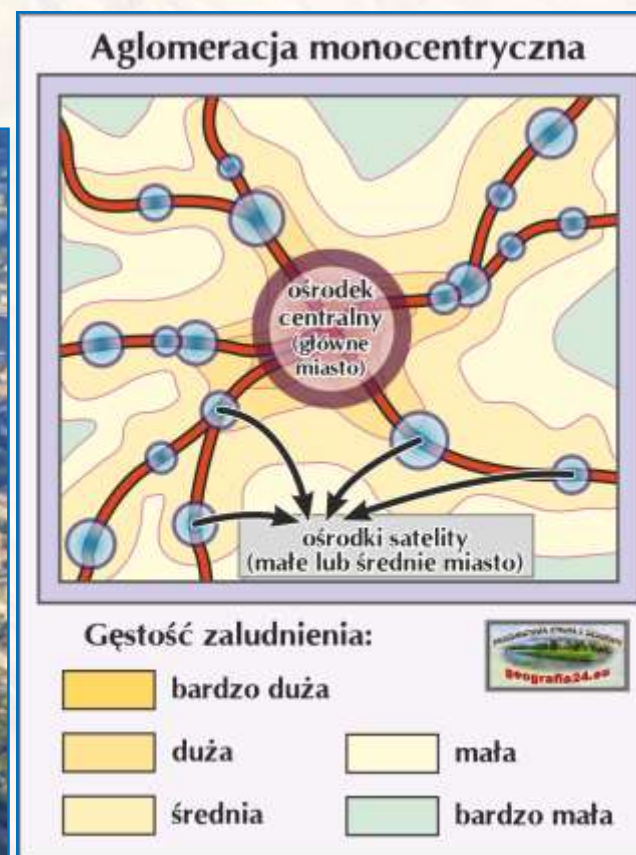




# Aglomeracja monocentryczna

→ **Aglomeracja monocentryczna** posiada:

- jeden **obszar centralny**, o dominującej koncentracji ludności i funkcji społeczno-gospodarczych;
- niejednokrotnie **kilka pierścieni zewnętrznych** podporządkowanych centrum,
  - w jego skład wchodzi tzw. **miasta satelickie**.
- W aglomeracji tego typu gęstość zaludnienia oraz intensywność życia społeczno-gospodarczego wyraźnie maleją w miarę oddalania się od centrum.
- Przykłady tego typu zespołów to aglomeracje:
  - **Paryża, Londynu, Berlina i Warszawy.**



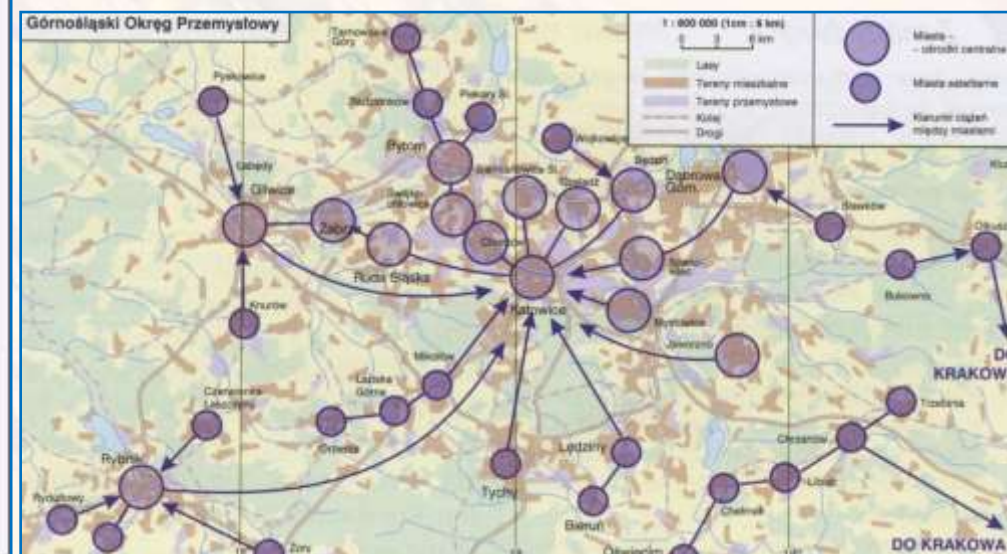


# Aglomeracja policentryczna (konurbacja)

→ **Aglomeracja policentryczna (konurbacja)** składa się z wielu równorzędnych pod względem potencjału demograficznego i gospodarczego obszarów centralnych, które podporządkowały sobie różnej wielkości ośrodki satelitarne.

- Nie ma tu “ośrodka dominującego”, zaś funkcje miast uzupełniają się dzięki dobrze rozwiniętej infrastrukturze komunikacyjnej.
- Konurbacje ukształtowały się w wyniku koncentracji przemysłu i ludności, głównie na obszarach wydobywania surowców mineralnych;
- niekiedy tworzą się z połączenia miast portowych lub blisko położonych ośrodków przemysłu przetwórczego i usług;
- Przykłady tego typu zespołów to:

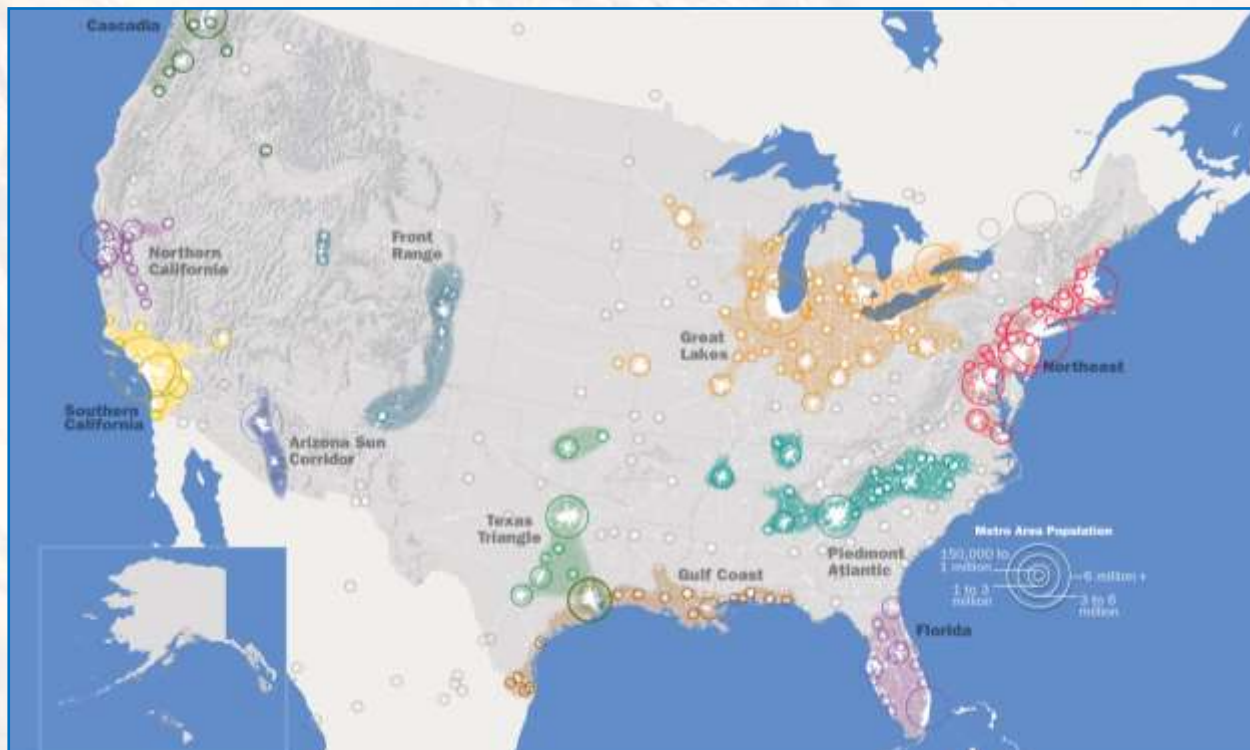
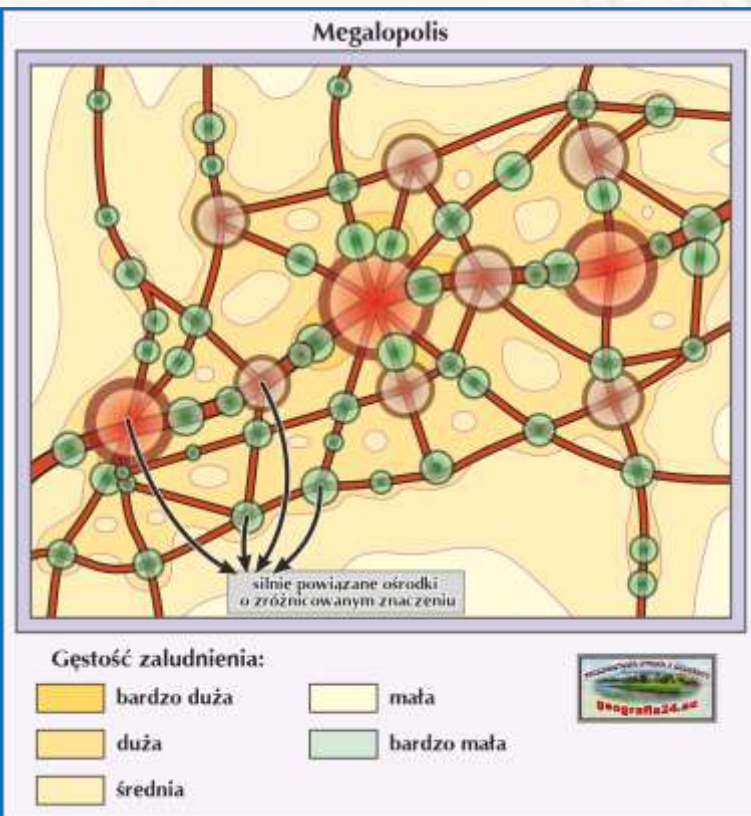
- w Polsce: **Trójmiasto**, **GOP**,
- **Zagłębie Ruhry**,
- **Zagłębie Uralskie**,
- **Zagłębie Donieckie**.



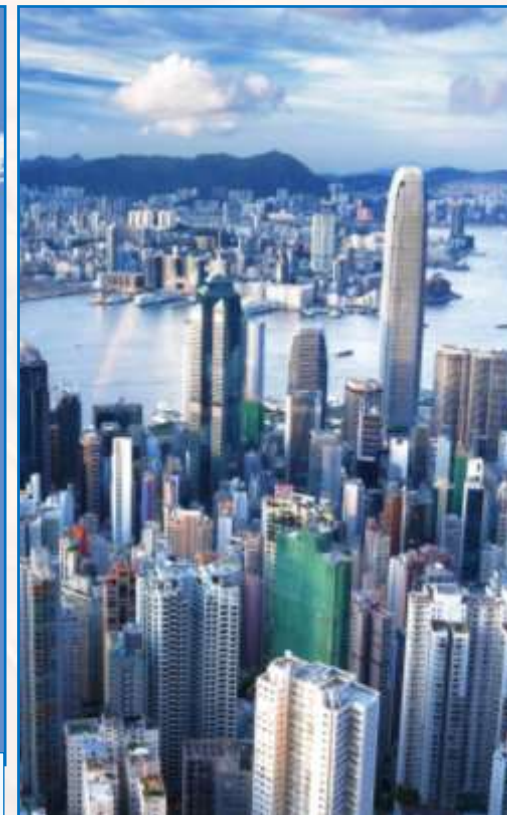


# Megalopolis

- W miarę postępujących zmian struktury ekonomicznej, wyrażających się w modernizacji i automatyzacji przemysłu oraz we wzroście znaczenia usług trzeciego, a następnie czwartego sektora oraz w wyniku podnoszenia się stopy życiowej ludności oraz szybkiego rozwoju systemów komunikacji indywidualnej i masowej, aglomeracje rozrastają się przestrzennie tworząc **układy metropolitalne**.
- Procesy integracyjne zachodzące w tych układach prowadzą z czasem do powstania nowych jakościowo struktur, które nazwano **megalopolis**.
- Megalopolis powstaje w wyniku łączenia się peryferyjnych stref zabudowy jednorodzinnej i związanych z nią usług rozwijających się wokół poszczególnych metropolii i dużych miast.



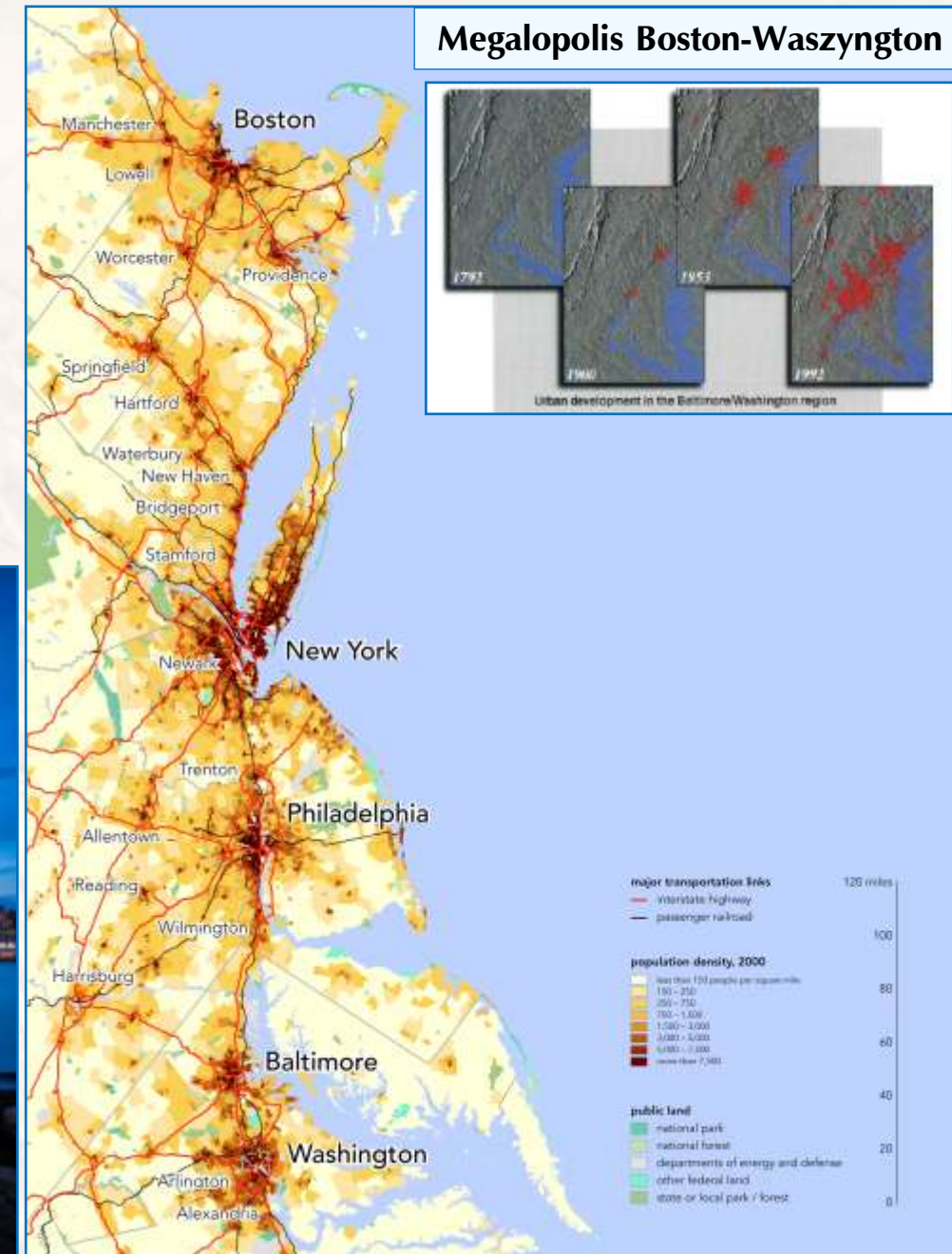
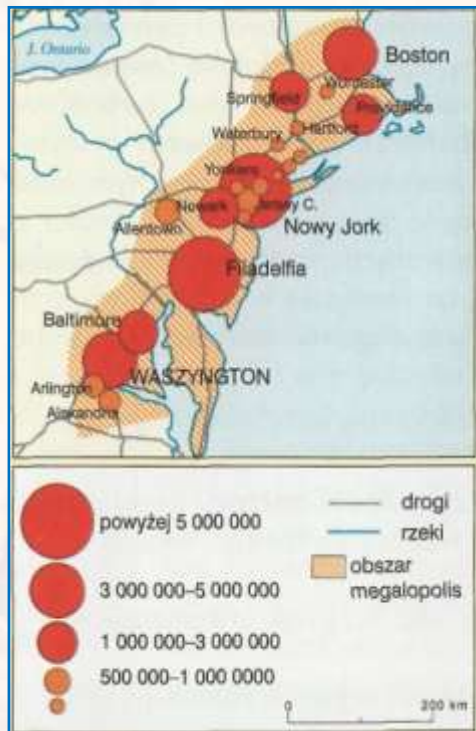
Przykłady układów metropolitalnych, w tym typu megalopolis w USA





# Przykład megalopolis: **BosWash** (megalopolis północno-wschodniego wybrzeża USA)

- **Megalopolis północno-wschodniego wybrzeża USA** (**BosWash**, **BosNyWash**) rozciąga się między wschodnim wybrzeżem Oceanu Atlantyckiego a przedgórzem Appalachów:
  - obejmuje Boston, Albany, Hartford, Newark, Nowy Jork, Filadelfię, Baltimore i Waszyngton oraz wiele mniejszych ośrodków miejskich.
  - Jest to największy na świecie zespół:
    - zajmuje pas o długości ok. 850 km i szerokości 80-200 km
    - tj. obszar o powierzchni ponad 100 tys. km<sup>2</sup>;
    - koncentruje ok. 45 mln ludności.





# Przykład megalopolis: megalopolis Wielkich Jezior (ChiPitts) w USA i Kanadzie

→ **Megalopolis Wielkich Jezior (ChiPitts)** w Stanach Zjednoczonych i Kanadzie.

→ Główne miasta: **Milwaukee – Chicago, Gary, South Bend, Grand Rapids, Flint, Detroit, Toledo, Cleveland, Buffalo, Hamilton i Toronto.**

→ Zespół ten – rozrasta się bardzo intensywnie oraz integruje się coraz silniej z obszarem zurbanizowanym Indianapolis – Cincinnati – Dayton – Columbus – Wheeling – Pittsburgh oraz z Megalopolis Boston – Waszyngton;

→ Megalopolis to skupia ponad 35 mln osób.



Megalopolis Wielkich Jezior



Chicago





# Przykład megalopolis: megalopolis Sansan w USA

- **Megalopolis Sansan** (megalopolis kalifornijskie; **San-La-San**) – to integrujące się układy metropolitalne:
- **San Francisco** (San Francisco – San Jose – Santa Cruz – Oakland – Berkeley – Sacramento);
  - **Los Angeles** (Los Angeles – Long Beach – San Bernardino – Santa Barbara – San Diego).



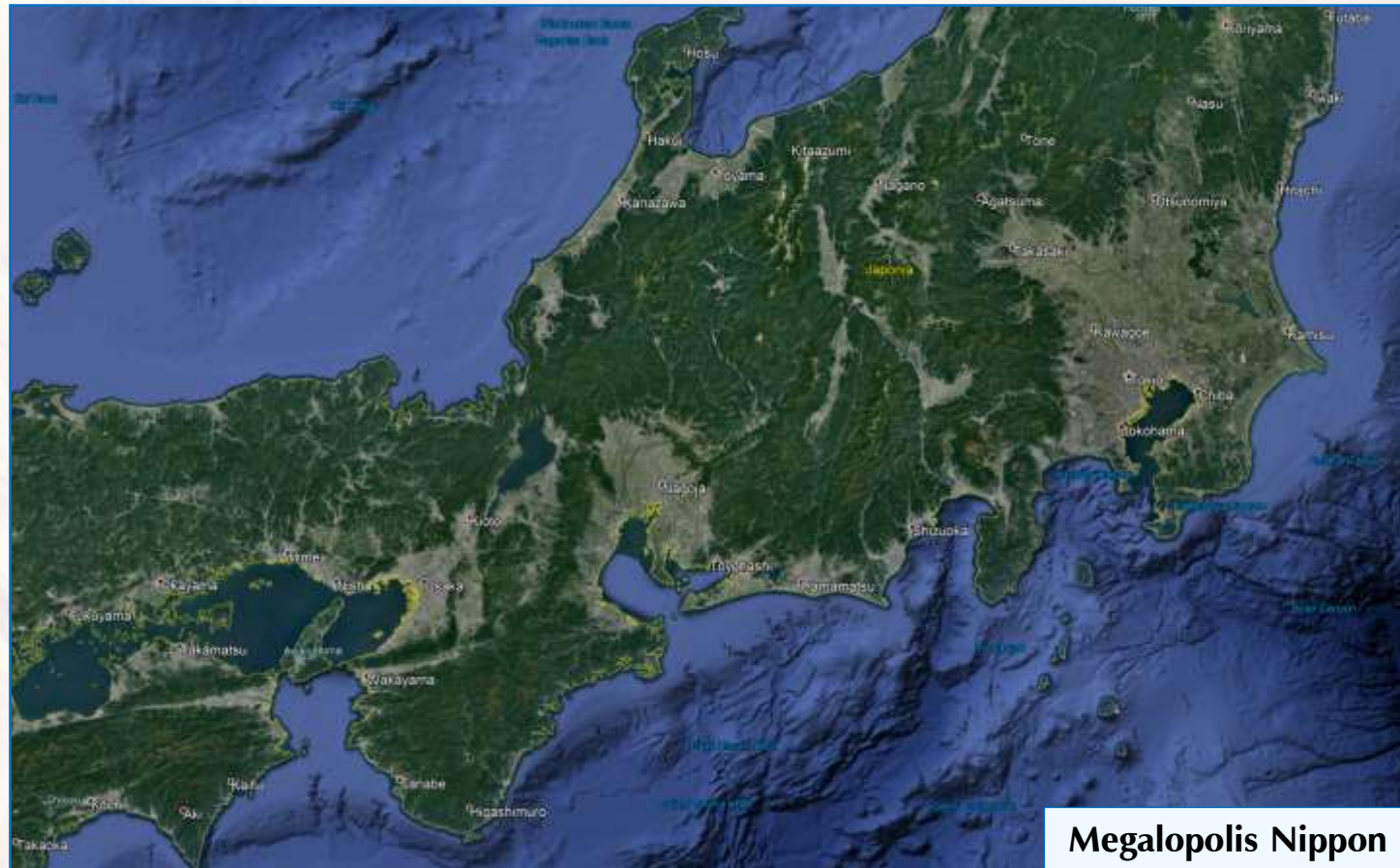


# Przykład megalopolis: **Nippon w Japonii (Tokaido)**

- **Nippon Megalopolis (Tokaido)**, w którego skład wchodzi układy metropolitalne:
  - **Keihin** (Tokio – Jokohama – Chiba – Kawasaki), **Hansin** (Osaka – Kioto – Kobe) i **Chukyo** (Nagoja – Seto – Toyota).
- Rozciąga się wzdłuż południowo – wschodnich wybrzeży wyspy Honsiu:
  - zajmuje pas o długości ponad 1000 km (obszar o powierzchni około 70 tys. km<sup>2</sup>);
  - koncentruje ok. 70 mln ludności.
- Wszystkie miasta w tym megalopolis są powiązane nowoczesnym systemem komunikacyjnym (m.in. szybka kolej).



Tokio

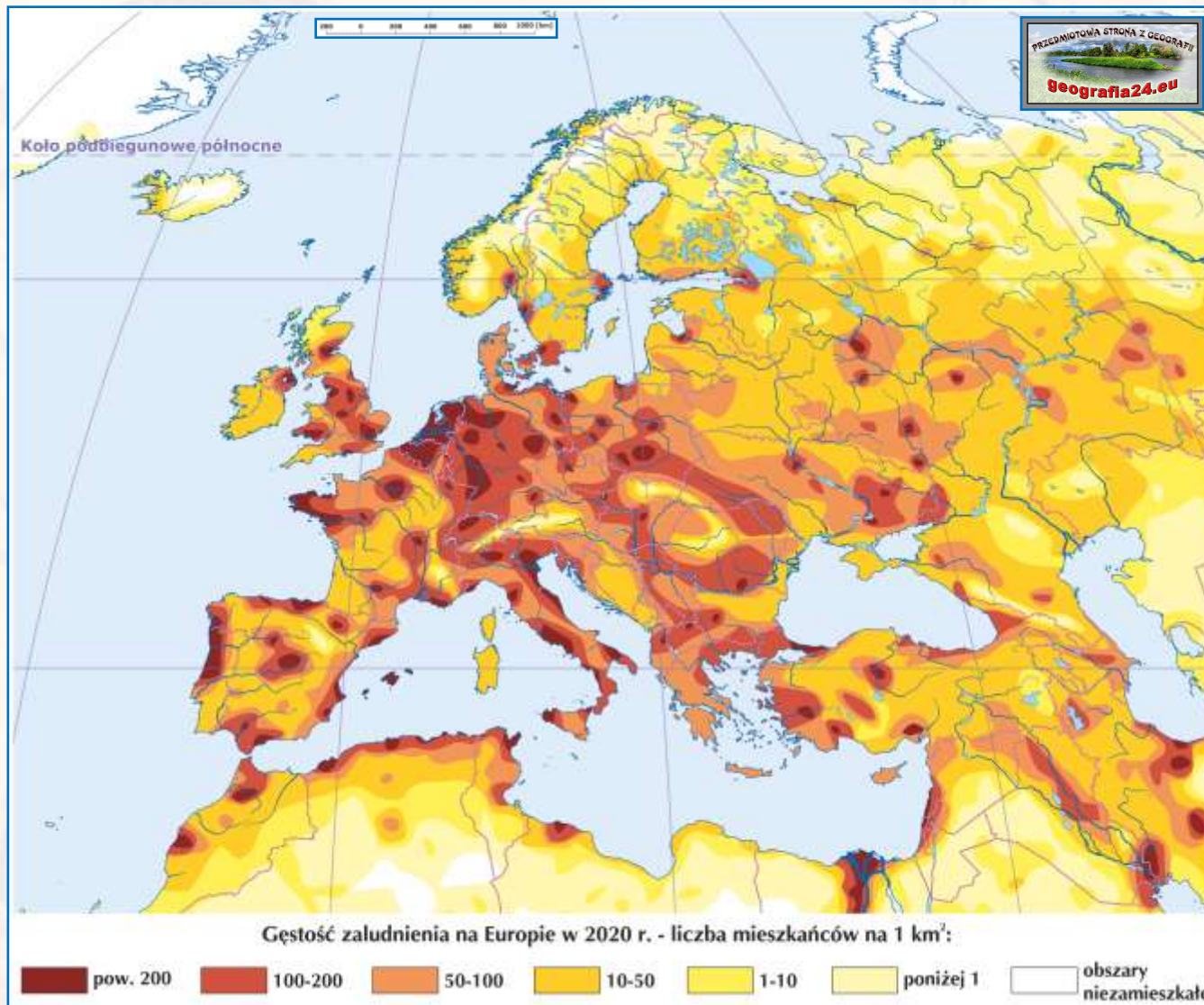


Megalopolis Nippon



# Przykład megalopolis: megalopolis Angielskie, w krajach Beneluxu oraz dalej...

- **Megalopolis Angielskie** – tworzą Londyn, Birmingham, Manchester i Liverpool, zaś **krajów Beneluxu** – Bruksela, Antwerpia, Eindhoven, Rotterdam, Haga, Utrecht i Amsterdam.
- Silnie integruje się z Zagłębiem Ruhry, Lille i Paryżem.



Bruksela



# Fizjonomia miast

- Każde miasto ma swoją fizjonomię, czyli wygląd zewnętrzny (układ przestrzenny oraz styl architektoniczny) uzależniony od położenia, warunków naturalnych, a także procesów historycznych i społecznych.
- Wśród najważniejszych typów fizjonomicznych miast należy wymienić: miasta europejskie, amerykańskie, arabskie i wschodnioazjatyckie.

O atrakcyjności krajobrazu Hongkongu stanowi połączenie tradycyjnej zabudowy z nowoczesnymi wieżowcami



Najbardziej reprezentacyjnym fragmentem Pragi jest otoczony kilkusetletnimi kamienicami Rynek Staromiejski



Charakterystycznym elementem city są drapacze chmur. Najwięcej jest ich w Nowym Jorku





# Miasta starożytne

- Regularna zabudowa, w centrum prostokątny plac (w Grecji agora – miejsce zebrań), od którego rozchodziła się sieć ulic przecinających się pod kątem prostym.
- Miasto otoczone murami obronnymi.
- Ślady takiego układu są widoczne w miastach leżących w basenie Morza Śródziemnego, np. Ateny, Rzym.



Florencja







# Miasta renesansu

- Budowane były jako twierdze z potężnymi murami, na planie promienisto-dośrodkowego układu.
- W obrębie murów w centrum znajdował się duży plac, wokół którego budowane były piękne kamienice z dekoracyjnymi fasadami i ratusz.
- Główne drogi biegły do leżących na peryferiach rezydencji i zamku obronnego.



Kazimierz Dolny



Zamość



# Miasta baroku

- Elementem miasta barokowego były magnackie pałace rezydencjalne z okazałymi parkami, pełniące rolę ośrodka życia towarzyskiego, wokół których rozwijały się miasta.
- Rezydencje przestały pełnić funkcje obronne na rzecz reprezentacyjnych.
- Ulice miast stały się szerokie, a na ich przecięciu pojawiły się place z fontannami i ogrodami francuskimi.



Wersal





# Miasta epoki przemysłowej

- Układ zabudowań tworzył się wokół kopalń, hut i fabryk i był oparty na szachownicowym układzie ulic.
- Przez miasta biegły linie kolejowe i szerokie ulice przeznaczone dla przewozu towarów.
- W centrum w pobliżu zakładów budowano dzielnice robotnicze z kamienicami czynszowymi o niskim standardzie.
- Poza miastem powstawały pałacyki właścicieli fabryk i domy zbudowane przez klasę średnią.



Katowice



Łódź



# Miasta krajów socjalistycznych

- Składają się z wyodrębnionych, ale położonych blisko siebie dzielnic mieszkaniowych oraz przemysłowych.
- Nie budowano ich według jednego planu.
  - Były podobne ze względu na wytyczne dotyczące kosztów budowy, metrażu itp.
  - W ten sposób powstawały blokowiska bez indywidualnego charakteru, wznoszone szybko i niestarannie.
  - Bloki budowano z betonowych prefabrykatów z małometrażowymi mieszkaniami o niskim standardzie.



Warszawa – Bemowo



# Miasta Ameryki Północnej

- Układ ulic i zabudowań jest regularny i rozplanowany architektonicznie, z niewielkim w centrum "city" z wysokimi kamienicami i drapaczami chmur.
- Otaczają je dzielnice mieszkalne z niską zabudową willową.
- Charakterystyczne dla tych miast jest istnienie odrębnych etnicznie dzielnic.
- W ten sposób uwidaczniają się dysproporcje i podział na biednych i bogatych.



San Francisco



# Miasta kolonialne Ameryki Łacińskiej

- Miasta o regularnym układzie ulic biorących początek z centralnego placu – po dwie z każdego narożnika.
  - Szerokie ulice zapewniają cyrkulację powietrza.
  - Przy prostokątnym placu centralnym stoi kościół, ratusz, budynek sądu i pałac gubernatora.
  - Bliżej rynku – zabudowa bardziej zwarta, dalej – większe parcele, mniejsza zabudowa, tereny zielone.





# Miasta muzułmańskie Azji i Afryki Północnej

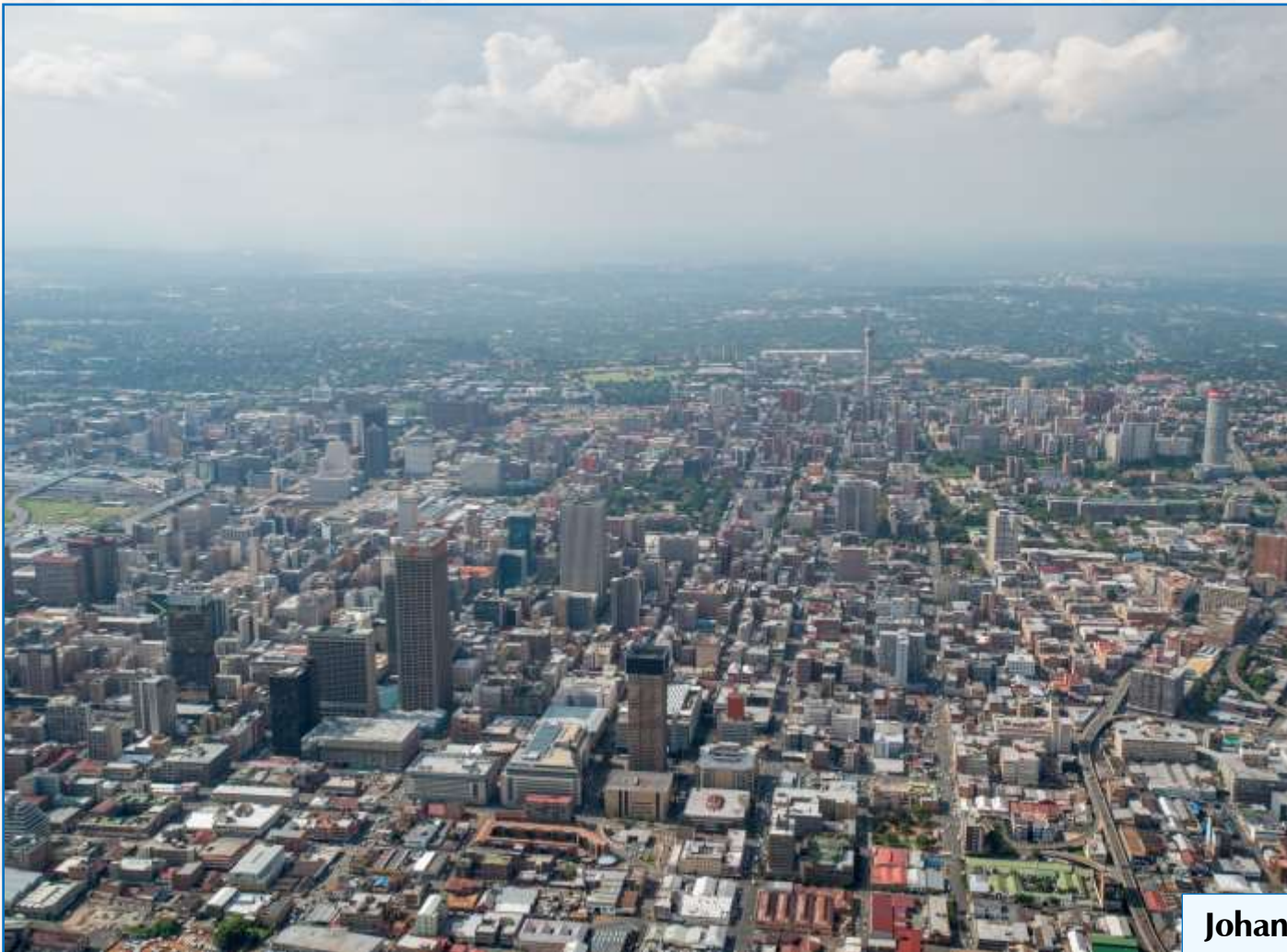
- Miasta muzułmańskie mają wyraźny podział dzielnic pod względem społecznym, narodowościowym i wyznaniowym.
- Dzielnice poprzecinane są płataniną licznych wąskich uliczek, małych placów (układ przestrzenny jest chaotyczny).
  - Centrum wyróżnia się ciekawą architekturą sakralną o bogatej ornamentyce (meczety zwieńczone minaretami).
  - Charakterystyczną cechą domów mieszkalnych jest brak okien od strony ulicy.





# Miasta Afryki

- Miasta afrykańskie odznaczają się kontrastową zabudową części przeznaczoną dla ludności białej i czarnej.
- Dzielnice centralne, budowane przez europejskich kolonizatorów i zamieszkiwane głównie przez białą ludność, odznaczają się wysokim standardem i regularnym układem ulic.
- Zabudowa innych dzielnic jest chaotyczna i nie różni się od zabudowy wiejskiej, jedynie zajmuje większy obszar.



Johannesburg



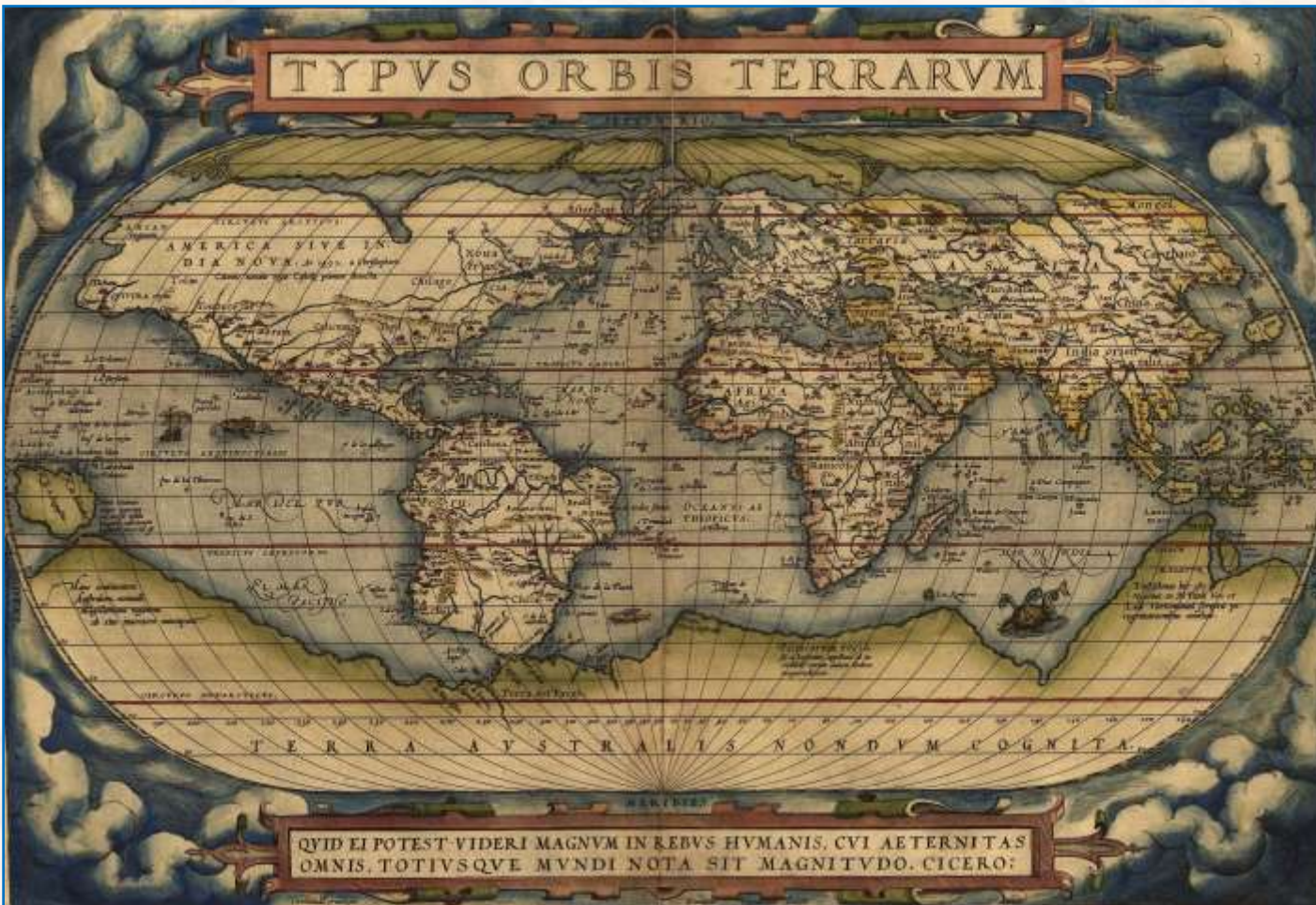


**Informacje uzupełniające**



# Rozmieszczenie przestrzenne, modele i formy miast

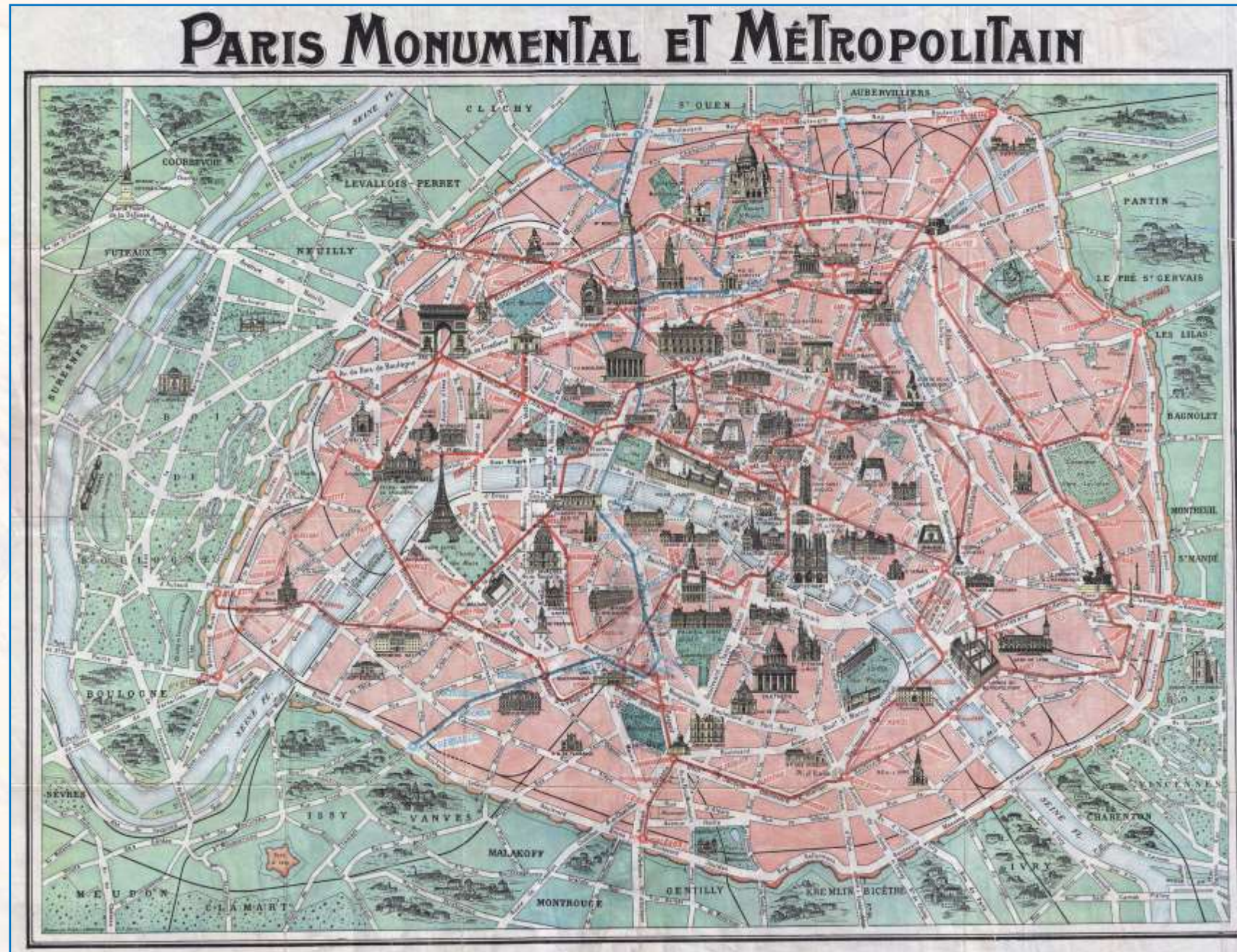
- Rozmieszczenie miast jest konsekwencją rozmieszczenia ludności, a więc stosunków demograficznych.
  - Najstarsze miasta można spotkać na obszarze większości zamieszkanym kontynentów,
    - z wyjątkiem Australii i Oceanii.
  - W ostatnich latach największy rozwój miast nastąpił w Europie, Ameryce Północnej i Azji.
    - Tutaj też ukształtowały się największe miasta i zespoły miejskie świata.





# Rozmieszczenie przestrzenne, modele i formy miast

- Miasta od chwili ich założenia, nadania praw miejskich, odznaczają się – z reguły – stałym wzrostem, zarówno pod względem demograficznym (zamieszkującej je ludności), jak i terytorialnym.
- Ekspansja miasta charakteryzuje się przejmowaniem terenów podmiejskich, rolniczych i przeobrażaniem ich w obszary zurbanizowane.
- Najczęściej za przemianami socjologiczno-demograficznymi nie nadążają przeobrażenia urbanistyczno-architektoniczne, co prowadzi do wytworzenia się tzw. **stref przejściowych**, odznaczających się często chaotyczną zabudową, słabo wykształconymi układami komunikacyjnymi, niewielkim zapleczem usługowym itp.





# Strefy funkcjonalno-przestrzenno-genetyczne w miastach

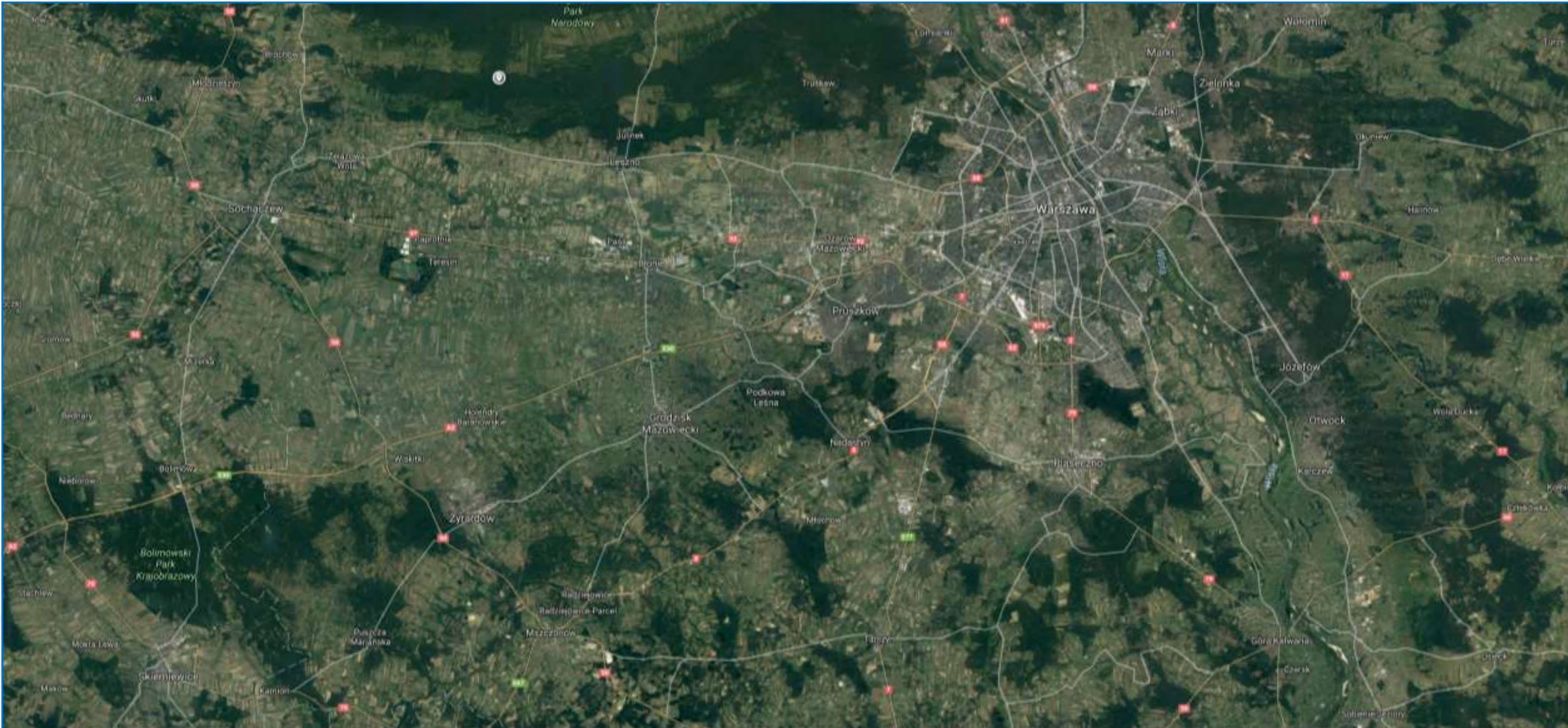
- Z ekonomicznego punktu widzenia ekspansja terytorialna miasta jest uzależniona przede wszystkim od ceny ziemi.
- Im bliżej centrum, tym ceny gruntów są wyższe, zwłaszcza w krajach wysoko rozwiniętych, gdzie ziemia jest użytkowana szczególnie intensywnie.
- Klasycznym przykładem mogą być Stany Zjednoczone, gdzie centra miast odznaczają się bardzo wysoką i śmiałą zabudową (tzw. drapacze chmur).
- Im dalej od historycznego centrum, tym cena ziemi maleje, dlatego też poza prawnie wyznaczonymi granicami miast nastąpił intensywny rozwój budownictwa, co przyczyniło się do rozwoju przedmieść oraz osad podmiejskich.
- Oddziaływanie rynku spowodowało wytworzenie się **stref funkcjonalno-przestrzenno-genetycznych**.
- Wraz z rozwojem miast (zwłaszcza amerykańskich i europejskich) podjęto próby opracowania teoretycznych modeli odzwierciedlających ich **strukturę przestrzenno-funkcjonalną**.





# Modele strukturalno – przestrzenno – gospodarcze

→ Wśród klasycznych modeli prezentujących **STRUKTURĘ PRZESTRZENNO-GOSPODARCZĄ** miast należy wymienić: **model koncentryczny, model sektorowy (klinowy) i model wielordzeniowy (policentryczny).**

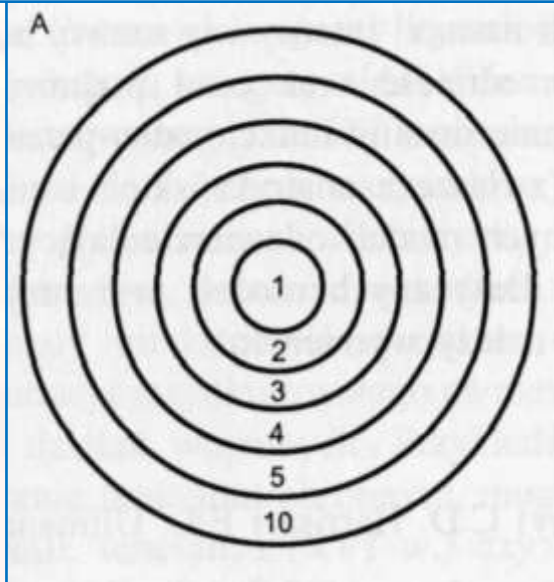




# Model koncentryczny

- **Model koncentryczny** – zakłada rozwój miasta według koncentrycznych kręgów i dlatego ma on charakter modelu idealnego, tj. nie uwzględnia różnego rodzaju progów i barier rozwoju.
- Dotyczy układów monocentrycznych, w których dostępność jest największa w centrum i maleje wraz ze wzrostem odległości od niego.

- 1 – centralna dzielnica handlowa,
- 2 – drobny przemysł,
- 3 – strefa mieszkalna ludności robotniczej,
- 4 – strefa mieszkalna klas średnich,
- 5 – strefa mieszkalna ludności zamożnej,
- 6 – przemysł ciężki,
- 7 – drugorzędna dzielnica handlowa,
- 8 – strefa podmiejska,
- 9 – przemysł podmiejski,
- 10 – strefa migracji wahadłowych



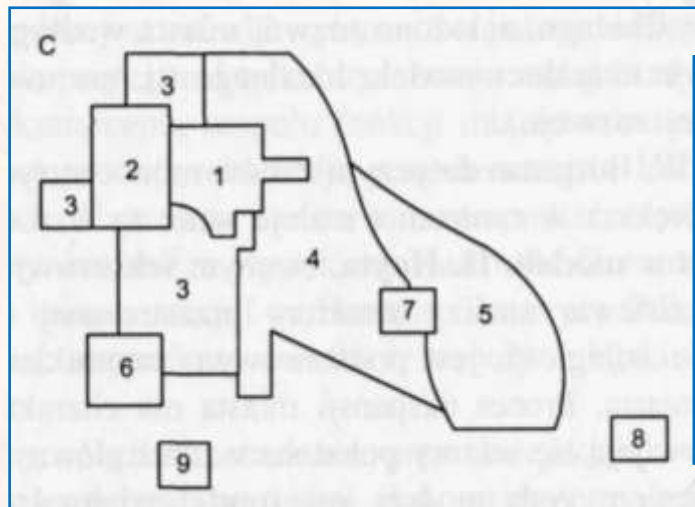




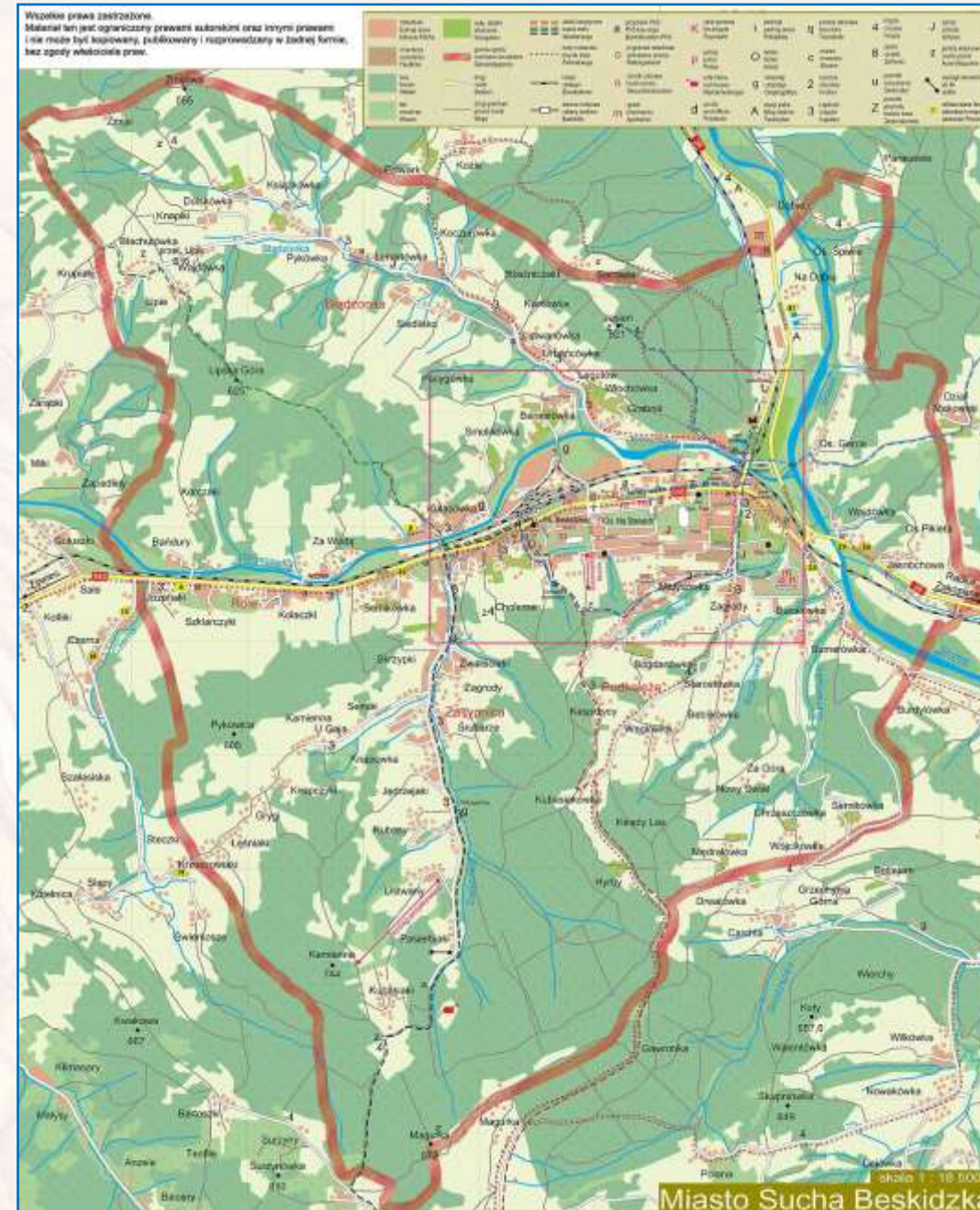


# Model wielordzeniowy (policentryczny)

- **Model wielordzeniowy (policentryczny)** – jest uzupełnieniem modeli wymienionych powyżej.
- Założono w nim, że miasto powstaje z wielu ośrodków, a rozmieszczenie stref funkcjonalno-przestrzenno-genetycznych ma charakter policentryczny.
- Układ ten powstaje jako wynik działania różnych czynników,
  - np. zróżnicowania wymagań lokalizacyjnych, kolejno działających sił przyciągania i odpychania.
- Model ten najlepiej ze wszystkich ww. modeli nawiązuje do realiów rozwojowych różnych miast świata.



- 1 – centralna dzielnica handlowa,
- 2 – drobny przemysł,
- 3 – strefa mieszkalna ludności robotniczej,
- 4 – strefa mieszkalna klas średnich,
- 5 – strefa mieszkalna ludności zamożnej,
- 6 – przemysł ciężki,
- 7 – drugorzędna dzielnica handlowa,
- 8 – strefa podmiejska,
- 9 – przemysł podmiejski,
- 10 – strefa migracji wahadłowych





# Model wielordzeniowy (policentryczny) na przykładzie Krakowa

→ Mimo faktu, że modele te opracowano dla miast amerykańskich, można z nich również skorzystać do porównywania miast w Polsce, gdyż – np. – struktura przestrzenna **Krakowa**, czy **Zamościa** (pierwotnie koncentryczna) w znacznej mierze nawiązuje dziś do modelu wielordzeniowego.

Zamość



Kraków





# Zagospodarowanie przestrzenne miast

- Miasta, w przeciwieństwie do jednostek osadniczych typu wiejskiego, odznaczają się bardziej złożoną strukturą funkcjonalno-przestrzenną.
- Przez strukturę funkcjonalno-przestrzenną rozumie się rozmieszczenie i wzajemne oddziaływanie głównych typów użytków i działalności miejskich.
- Do głównych **typów użytków (użytkowania przestrzeni miejskiej)**, należą:
  - **użytki techniczne,**
  - **tereny zielone,**
  - **wody,**
  - **użytki pozostałe,**
  - **nieużytki sztuczne,**
  - **nieużytki naturalne.**





# Zagospodarowanie przestrzenne miast: **użytki techniczne**

- **Użytki techniczne** – formy wyrażające się najbardziej intensywnym sposobem użytkowania terenu, całkowicie sztuczne, wprowadzone do przestrzeni geograficznej przez człowieka:
  - np. tereny: **przemysłowo-składowe, zabudowy mieszkaniowej, usługowe i komunikacyjne.**





# Zagospodarowanie przestrzenne miast: **tereny zielone**

- **Tereny zielone** – przystosowane do pełnienia funkcji miejskich, w mniejszym lub większym stopniu przeobrażone przez człowieka,
- **tereny zieleni urządzonej** (parki, zieleńce, skwery, ogrody jordanowskie, cmentarze, zielen podworska itp.),
- **tereny leśne** (lasy, grunty zadrzewione i zakrzewione),
- **użytki rolne** (grunty orne, sady, ogrody warzywne, szklarnie, plantacje kwiatów i krzewów ozdobnych,
- **użytki zielone** (łąki i pastwiska).





# Zagospodarowanie przestrzenne miast: **wody**

→ **Wody**, wśród których występują obiekty:

- **zarówno stojące**: rzadziej naturalne jeziora, częściej sztuczne stawy — przeważnie zbiorniki wodne wypełniające nieczynne już wyrobiska po kamieniołomach, żwirowniach, gliniankach;
- **jak i płynące**: najczęściej skanalizowane rzeki, wykorzystujące sztuczne koryta, skracające przeważnie ich naturalny bieg lub omijające śródmieścia miast.





# Zagospodarowanie przestrzenne miast: użytki pozostałe

- **Użytki pozostałe**, a wśród nich wyróżniamy:
  - tereny wojskowe,
  - innych służb specjalnych (np. policji).



Gmach Komendy Wojewódzkiej Policji przy Podwalu we Wrocławiu



# Zagospodarowanie przestrzenne miast: nieużytki sztuczne i naturalne

- **Nieużytki sztuczne**, a wśród nich wyróżniamy:
  - nieczynne hałdy, zwałowiska, wyrobiska przemysłowe, tereny uszkodzone mechanicznie, ruiny różnych obiektów, np. domów mieszkalnych, budynków gospodarczych.
- **Nieużytki naturalne:**
  - charakterystyczne raczej dla terenów wiejskich), występujące głównie na obrzeżach miast (bagna, trzęsawiska, ściany skalne, naturalne plaże itp.), powstałe bez udziału człowieka.





# KONIEC



**Materiały pomocnicze do nauki**  
**Opracowane w celach edukacyjnych (niekomercyjnych)**

Opracowanie i redakcja: *Sławomir Dmowski*  
Kontakt: *kontakt@geografia24.eu*

**WSZELKIE PRAWA ZASTRZEŻONE**  
**- KOPIOWANIE ZABRONIONE -**